



# Bulletin municipal Ville de

# Pontacq

Au fil de l'Ousse - N°47

Juin 2017



## SOMMAIRE

■ **LES COMMISSIONS**  
P.3

■ **ENSEIGNEMENT**  
P.10

■ **LES ASSOCIATIONS**  
P.13

■ **INFOS / COMMUNICATIONS**  
P.22

## LES COMMISSIONS

Finances	p. 3
Administration générale	p. 4
Associations/Bâtiment	p. 5
Urbanisme	p. 6
Réseaux/Voirie/Affaires	p. 7
Action sociale	p. 8
Animation	p. 9

## ENSEIGNEMENT

Écoles publiques	p. 10
Collège Jean BOUZET	p. 10
Collège St Joseph	p. 11
École Ste Jeanne Elisabeth	p. 12

## LES ASSOCIATIONS

Pont du Tonkin	p. 13
Bibliothèque	p. 13
Les Joyeux Pétanqueurs	p. 13
Les Amis de la Danse	p. 14
L'Arc en ciel	p. 14
Pontacq RADIO	p. 14
Pontacq Tous en Forme	p. 15
Comité des fêtes	p. 15
Les Esberits	p. 16
La Coulée d'Ousse	p. 16
Ecole de Musique	p. 17
Groupe Vocal	p. 17
ADEM	p. 17
Théâtre	p. 18
Institut Béarnais Gascon	p. 18
Bal des Pompers	p. 18
Association Partage	p. 19
Pontacq Jeunes	p. 19
Peaux d'Ousse	p. 20
Hébé Danse	p. 20
Cap Basket	p. 21
Les Papillons Foot	p. 21

## INFOS/COMMUNICATIONS

Etat Civil	p. 22
Offices de Tourisme	p. 23
Don du Sang	p. 23
Patrimoine	p. 23-24

**Directeur de la rédaction et de la publication :** Didier LARRAZABAL

Mairie de Pontacq  
Place Huningue  
64530 PONTACQ  
www.ville-pontacq.fr  
Tel. 05 59 53 50 05  
Fax. 05 59 53 69 05

**Crédits photos :** Mairie, Fotolia.

**Maquette et Impression :**

Imprimerie de Arce - 64130 Mauléon  
impdearce@gmail.com  
Tél. 05 59 28 19 69

**Tirage** Déc. 2016 : 1400 exemplaires

## LA CCNEB, QU'ES AQUO ?



**COMMUNAUTÉ DE COMMUNES DU NORD EST BÉARN (CCNEB)**  
**74 COMMUNES, 34 986 HABITANTS, SUPERFICIE DE 582 KM<sup>2</sup>**

## ORGANISATION POLITIQUE

1 Président (A. FINZI), 15 Vice-Présidents (dont 5 élus de l'ex- CCOG), 1 Bureau avec 25 membres, 1 Conseil communautaire (99 délégués titulaires), 1 Comité des Maires (74 membres), 5 commissions.

## ORGANISATION ADMINISTRATIVE

1 Directeur Général des Services, 2 Directeurs Généraux Adjointes, 1 Directeur Financier, 1 Directeur Général des Services Techniques, 97 agents titulaires et 34 agents non titulaires.

## COMPÉTENCES OBLIGATOIRES

- Aménagement de l'espace
- Actions de développement économique
- Collecte et traitement des déchets
- Gestion des milieux aquatiques et prévention des inondations (01/01/2018)
- Eau et assainissement (01/01/2020)

## COMPÉTENCES OPTIONNELLES

3 compétences minimum à choisir entre : Protection et mise en valeur de l'environnement, Politique du logement et du cadre de vie, Politique de la ville, Création, aménagement et entretien de la voirie, Construction, entretien et fonctionnement d'équipements culturels et sportifs et d'équipements de l'enseignement pré-élémentaire et élémentaire, Action sociale d'intérêt communautaire, Eau (jusqu'à 2020), Assainissement (jusqu'à 2020), Création et gestion de maisons de services au public.

Les compétences exercées auparavant sur un ancien territoire sont maintenues pendant un an. Au-delà, elles sont soit généralisées sur l'ensemble du nouveau territoire ou rendues aux communes.

## COMPÉTENCES FACULTATIVES

Nouvelles technologies d'information et de communication, Mise en œuvre d'étude sur le plan culturel, Réseau intercommunal de lecture publique, Schéma départemental d'aménagement linguistique en faveur de la langue occitane.

Les compétences exercées auparavant sur un ancien territoire sont maintenues pendant deux ans. Au-delà, elles sont soit généralisées sur l'ensemble du nouveau territoire ou rendues aux communes.

## COMMISSIONS FINANCES - CH.CAILLABET

## LE COIN DES FINANCES

## IMPACTS FISCAUX LIÉS À LA RÉFORME TERRITORIALE

**D**ans le cadre de la réforme territoriale, le périmètre géographique de la CCOG dans lequel nous évoluons depuis 2010 a été étendu. Ainsi, depuis le 1er janvier 2017, nous appartenons désormais à la Communauté de Communes du Nord Est Béarn (CCNEB). La consistance de cette nouvelle collectivité est de 34 986 habitants pour 74 communes (dont 12 807 habitants et 15 communes pour l'ex CCOG, soit un peu plus du tiers).

Au-delà de l'organisation interne, de la gouvernance et des compétences évoquées dans le « Mot du Maire », il me paraît essentiel de porter à votre connaissance les impacts fiscaux liés à cette construction, impacts qui s'apprécient sur le plan de la fiscalité des ménages et sur celui de la fiscalité des entreprises.

**EXAMINONS DANS UN PREMIER TEMPS LES IMPACTS FISCAUX POUR LES ENTREPRISES :**

Une collectivité territoriale se positionne sur le plan de la fiscalité des entreprises en fonction de ses intérêts entre 2 options :

- La fiscalité additionnelle (FA) qui permet à chaque commune d'une communauté de choisir ses propres taux de fiscalité des entreprises (cas de la CCOG et de la CC du Pays de Morlaàs jusqu'au 31/12/2016)
- La fiscalité professionnelle unique (FPU) qui oblige chaque commune d'une communauté à un taux de fiscalité des entreprises identique (cas de la CC du Canton de Lembeye jusqu'au 31/12/2016).

La CCNEB regroupe donc 3 Communautés avec des régimes fiscaux des entreprises différents. Et le régime prioritaire en cas de disparités est celui de la FPU. La CCNEB a donc basculé au 1er janvier 2017 vers la FPU. Le calcul du taux moyen dit « taux cible » est de 29.38 %. Il est supérieur à celui de 26.15 % en vigueur sur la commune de Pontacq en 2016.

Un rattrapage de fiscalité de 3.30 points sera donc mis en œuvre par la CCNEB avec un lissage sur 6 années.

**POUR CE QUI EST DE LA FISCALITÉ DES MÉNAGES MAINTENANT :**

Un petit rappel historique s'impose. Depuis 2011, les communes perçoivent la part départementale de la Taxe d'habitation qu'elles reversent à un fonds de péréquation. Ainsi le taux 2016 de taxe d'habitation de la commune de Pontacq de 15.10 % était composé de la part communale de 7.75 % et de la part départementale de 7.35 % (Parallèlement la part de la CCOG se situait à 2.78 %).

A compter de 2017 la commune ne percevra plus que son taux communal soit un taux de 7.905 % (à savoir le taux de 7.75 % de 2016, augmenté de 2 % en 2017). La communauté de commune percevra la part départementale et sa part propre ce qui donne un taux théorique basé sur les taux de 2016 de 10.13 % (7.35 % + 2.78 %).

Or les parts propres des 2 autres communautés de communes sont actuellement plus élevées que celle de la CCOG puisque le taux cible issu de la fusion se situe à 10.67 %. Un rattrapage de fiscalité de 0.54 points sera donc mis en œuvre par la CCNEB avec un lissage sur 12 ans.

Il en sera de même pour les 2 autres taxes dans la mesure où les taux initiaux sur la CCOG sont plus faibles que sur les 2 autres Communautés à savoir :

- Taxe Foncière sur le bâti : 1.94 % - 1.19 % soit 0.75 points lissables sur 12 ans.
- Taxe sur le Foncier non bâti : 6.76 %-6.66 % soit 0.10 points lissables sur 12 ans.

Dernière taxe en vigueur sur les communautés de Communes, la taxe d'enlèvement des ordures ménagères (TEOM) est à l'inverse plus élevée sur la CCOG (11.30 % contre 9.73 % en pondéré sur la CCNEB).

Nous n'avons à l'heure ou ce sujet est évoqué pas d'informations sur le traitement qui sera donné à cette situation. Les rattrapages à programmer sur les principales taxes devraient être rendus indolores par les durées de lissage choisies.

## COMMISSION ADMINISTRATION GÉNÉRALE / COMMUNICATION / JEUNESSE- M. LARBEYOU

## LA « NAVETTE » POUR TOUS

NOUVEAU SERVICE À PARTIR DU 10 JUIN !



**L**a Commune de Pontacq, en partenariat avec la commune de Lamarque-Pontacq, a décidé de créer un nouveau service en faveur de l'ensemble des administrés.

Il s'agit d'un minibus de 9 places, dont l'achat est entièrement financé par une vingtaine d'artisans et de commerçants locaux.

Un grand merci à chacun d'entre eux pour leur aide et leur engagement financier, pris à ce jour, pour une durée de 4 ans.

Sans eux, ce projet n'aurait pas pu être aboutit.

### POURQUOI ? POUR QUI ? COMMENT ? LE COÛT POUR L'USAGER ?

Voir plaquette ci-jointe →  
(à conserver précieusement)

### LA NAVETTE ET LES ASSOCIATIONS :

La municipalité, soucieuse d'apporter son soutien aux associations de la Commune, pourra mettre la navette à leur disposition via une convention. Ce transport facilitera les déplacements en lien avec leurs activités : tournois, visites, départ en randonnées, etc... Pour plus de renseignements, contacter Julie TRIVERIO ou Monique LARBEYOU au secrétariat de la Mairie au 05 59 53 50 05.



## LE MOUSTIQUE TIGRE

**P**résent dans l'hexagone depuis plus de 15 ans, le moustique tigre a proliféré de façon exponentielle ces dernières années.

Pour preuve notre département est au niveau le plus élevé quant à la présence de ce nouveau nuisible dans notre environnement.

#### Les dangers pour l'homme :

Le moustique tigre peut transmettre des virus tels que la Dengue et le Chikungunya, il est donc nécessaire de prendre ses précautions afin d'éviter le développement de cet insecte.

Pour lutter au mieux contre leur prolifération, il faut éviter toutes eaux stagnantes :

- Seaux, vases, soucoupes
- Fûts et citernes
- Ecoulements de gouttières
- Pneus
- Boîtes de conserve
- Réceptacles d'eaux pluviales



Il est possible de repousser ces moustiques grâce à des plantes répulsives telles que le thym, le basilic, le géranium odorant, la verveine, le citronnier ou bien à l'aide de pièges « pondoirs » qui emprisonnent les larves, ou encore en utilisant des insecticides et des raquettes électriques.

## LE PIÈGE PONDOIR

ZOOM :



- Constitué de deux seaux noirs de 2 ou 3 litres de contenance, remplis aux trois quarts avec une eau tannique (eau ayant macéré durant 3 jours avec du bois). La couleur sombre du seau est reconnue comme attractive.
- de petites plaques de polystyrène extrudé, de forme carrée (5 cm de côté et 2 cm d'épaisseur) servant de support de ponte.

Les larves ainsi empoisonnées ne peuvent se développer. Pour plus de renseignements n'hésitez pas à vous connecter au site :

[www.moustiquetigre.org](http://www.moustiquetigre.org)

## LA LUTTE CONTRE LE FRELON ASIATIQUE DOIT SE POURSUIVRE :

RAPPEL :

Quelques chiffres : en 2015, 22 nids ont été détruits et en 2016 se sont 15 nids qui ont été éradiqués. Même si l'A.R.S (l'Agence Régionale de la Santé) alerte les collectivités sur l'invasion du moustique tigre, la lutte contre le frelon asiatique ne doit pas être oubliée.

## COMMISSION ADMINISTRATION GÉNÉRALE / COMMUNICATION / JEUNESSE- M. LARBEYOU

## LE CIMETIÈRE COMMUNAL

**C**omme annoncé dans le précédent bulletin municipal, la Commune poursuit la mise en place d'une procédure de reprise de concessions au sein du cimetière communal.

Après de nombreuses recherches qui ont permis de retrouver certains des descendants et ayants-droit des concessionnaires (personnes ayant acheté un emplacement) un premier constat d'abandon sera dressé, en leur présence, le mercredi 5 juillet prochain à partir de 9h.

La liste des concessions entrant dans cette procédure est disponible en Mairie, les convocations (pour les descendants inconnus) sont affichées au cimetière ainsi que sur le panneau d'affichage de la Mairie.

Les descendants et ayants-droit de ces concessionnaires, ne s'étant pas manifestés jusque-là, sont priés de se faire connaître dès que possible au secrétariat de la Mairie.

Pour tout renseignement, n'hésitez pas à prendre contact avec



## COMMISSION ASSOCIATIONS/BÂTIMENTS/CADRE DE VIE - H.SOUSBIELLE

## SALLE DES SPORTS

**D**epuis début mars, la salle des sports est terminée et mise à disposition des différents utilisateurs. Les premiers retours sont unanimes, la salle est magnifique et beaucoup plus fonctionnelle que par le passé. Afin de maintenir un fonctionnement optimal, un règlement intérieur a été adopté par l'ensemble des utilisateurs réguliers (associations, écoles et collège). Comme nous nous y étions engagés, la salle devenue polyvalente, pourra accueillir maintenant des manifestations festives

ou culturelles. Une gestion anticipée des demandes permettra de répondre aux nouvelles sollicitations tout en respectant les utilisateurs habituels.

Au niveau financier, le projet nous a coûté globalement la somme de 973 000 € HT (en attente des DGD pour valider le montant global) subventionné à hauteur de 212 500 € par le Conseil Départemental des Pyrénées Atlantiques et 150 000 € par l'Etat à travers la dotation d'équipements des territoires ruraux.



## ACCESSIBILITÉ

**A**près la réalisation et validation par la préfecture des agendas d'accessibilité pour l'ensemble des établissements communaux recevant du public (ERP), il est maintenant nécessaire de passer en phase travaux. Pour l'année 2017, le bâtiment de la mairie, l'Eglise et l'école maternelle seront traités. Le montant estimé de ces travaux est de 38 400 €TTC.

## ASSOCIATIONS

**L**a saison associative se terminant prochainement, il est déjà temps de se tourner vers la rentrée. La réunion de préparation à la journée des associations du samedi 2 septembre 2017 se tiendra donc en mairie le mercredi 28 juin à 20h30.

## COMMISSION DÉVELOPPEMENT ÉCONOMIQUE / URBANISME / AFFAIRES SCOLAIRES – CH. VOISIN

## POURQUOI UN PLUI ?

Le 17 décembre 2015, afin d'harmoniser l'ensemble des politiques communales d'aménagement du territoire de l'ancienne Communauté de Communes Ousse – Gabas, les élus communautaires ont décidé de réaliser un PLU à l'échelle intercommunale (PLUi). Il remplacera les anciens Plan Locaux d'Urbanisme (PLU), dont celui de Pontacq, Plans d'Occupation des Sols (POS) et Cartes Communales (CC) de l'ensemble des communes de l'ex C.C.O.G.

Aujourd'hui sur l'intercommunalité:  
13 documents...



Depuis le 1<sup>er</sup> janvier 2017, ce travail a été repris par la nouvelle Communauté de Communes Nord Est Béarn, sans pour autant être étendu pour l'instant à l'ensemble des 74 communes. Le travail continue.

Le PLU intercommunal aura pour mission de définir l'évolution du territoire pour les 10-15 prochaines années tout en préservant l'identité et les spécificités de chaque commune. Il définira les modalités de gestion du sol, en intégrant

de nombreuses thématiques qui touchent au quotidien de la vie des habitants et des entreprises : l'habitat, l'économie, les déplacements, l'environnement, etc.

Au-delà de l'urbanisme, l'élaboration du PLUi devient ainsi un enjeu pour tous.

## LES HABITANTS INVITÉS A S'IMPLIQUER

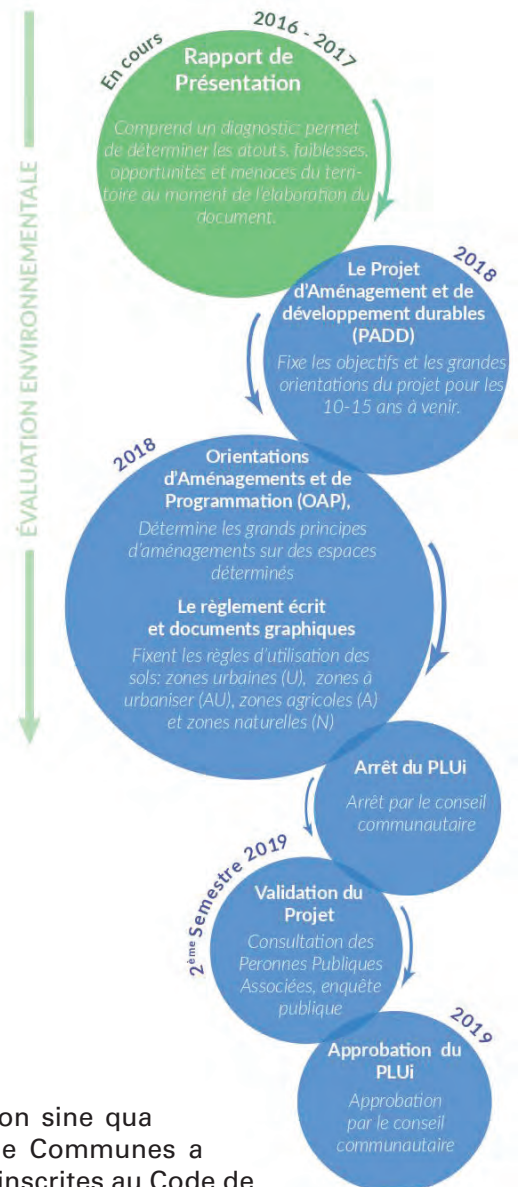
L'implication des habitants à la construction du PLUi est la condition sine qua non de sa réussite. C'est pour cette raison que la Communauté de Communes a décidé d'aller au-delà des prescriptions du dispositif de concertation inscrites au Code de l'Urbanisme.

**Les habitants, et l'ensemble des personnes concernées seront associés tout au long de la démarche. La concertation vise plusieurs objectifs :**

- Donner accès au public à une information claire et synthétique tout au long de la démarche.
- Sensibiliser la population aux enjeux et objectifs de la démarche conduite en vue de favoriser l'approbation du projet.
- Permettre au public de formuler des observations.

Pour cela, un dossier d'information et un **registre d'expression** sont disponibles en mairie ainsi qu'à l'ancien siège de la Communauté de Communes à Soumoulou, afin de recueillir les remarques et attentes des habitants. Vous pouvez également contacter les services de la Communauté de Communes par mail : [contact@cc-nordestbearn.fr](mailto:contact@cc-nordestbearn.fr). Enfin des réunions publiques seront organisées à la fin des grandes étapes d'élaboration du PLUi.

## LES GRANDES ÉTAPES DE LA PROCÉDURE



COMMISSION RÉSEAUX/ VOIRIE/ AFFAIRES AGRICOLES/ ENVIRONNEMENT - J.B CAZENAVE

## ASSAINISSEMENT

Le schéma directeur étant terminé, les grandes lignes qui en ont découlé et la réalisation des premiers travaux vont nous amener à réduire les volumes d'eaux parasites entrant dans les réseaux, tant privés que publics. Ces réductions d'eaux vont passer par des travaux importants sur les prochaines années, notamment sur la partie centre ville puisque qu'il faudra, à terme, que les réseaux soient séparatifs. En parallèle à cette problématique et dans la continuité du schéma directeur, une étude de faisabilité a été lancée sur le devenir de la station d'épuration. En effet, les normes de rejets dans l'Ousse allant être plus

draconiennes et les volumes entrant dans la station d'épuration plus importants avec un développement de l'urbanisme, notre station n'allait plus convenir à court terme; Cette étude a pour but de voir dans quelle mesure notre station peut être modernisée au niveau traitement et volume où si elle doit être refaite partiellement ou totalement. Quoiqu'il en soit, les services de l'Etat travaillent en collaboration avec le bureau d'étude retenu et les mairies de Lamarque-Pontacq et de Pontacq afin que les arrêtés préfectoraux bloquant le développement à l'urbanisation puissent être levés.

## POLLUTION

De nombreux déchets sont régulièrement déversés dans nos différents cours d'eau (Pots de graisse ou de peinture, pneus, récipients plastiques, etc.). Au-delà de l'incivisme constitué par ces comportements, l'atteinte à **NOTRE environnement** est inacceptable.



De la même façon, les grilles d'évacuation d'eaux pluviales situées sur la voirie ne sont pas faites pour recevoir des déchets. Ces derniers endommagent les systèmes, bouchent les réseaux, et provoquent des débordements, entraînant des dépenses supplémentaires pour la collectivité et

donc pour tous les pontacquais! Ils constituent eux aussi une **pollution volontaire**.

Ces gestes intentionnels constituent des infractions pénales et sont punis d'une amende.



## COMMISSION ACTION SOCIALE - F.LARRE

## GOÛTER DES AÎNÉS

**En 2017, 667 pontacquais/ pontacquaises ont 65 ans et plus ! Ils ont été conviés au goûter des aînés le 21 janvier.**

Environ 250 ont répondu à l'invitation.

Ils ont pu assister à la prestation du groupe vocal « Chœurs d'hommes » qui a interprété avec brio, sous la direction de Christine Prat-Bernachot, le chant patriotique « A Barbanègre » déjà chanté lors du bicentenaire de la reddition

d'Huningue en 2015 et pour les fêtes de la Saint Laurent en août 2016.

Après cette première partie, tout droit arrivés de Las Vegas, les « Désa Cordée » de Bénéjacq, groupe de guitaristes et chanteurs ont enthousiasmé les invités.

Avant le goûter, les couples fêtant cette année leurs 50 et 60 ans de mariage, furent mis à l'honneur :

**60 ANS DE MARIAGE :**

Gaston Sarrat et Marcelle née Sans Pierre Bernadaus et Marcelle née

Carrère,

Eugène Martinalli et Josette née Crauste.

**50 ANS DE MARIAGE :**

Joseph Carrère et Evelyne née Rousse,

Jésus Garcia et Maria née Pellitero, René Trabesse et Jacqueline née Permasse,

Jean-Louis Péré et Annie née Penouilh.

***Nous vous donnons rendez-vous l'année prochaine.***



## MUTUELLE POUR TOUS

Avec le dispositif « Ma commune, ma santé » la ville de Pontacq et son Centre Communal d'Action Sociale souhaitent vous faciliter les démarches afin de faire réviser et/ou accéder à une mutuelle à moindre coût.

**LES BÉNÉFICIAIRES, LES PONTACQUAIS :**

- Personnes sans emploi
- Bénéficiaires du RSA
- Séniors, jeunes
- Artisans, agriculteurs, commerçants, professions libérales
- Personnes qui trouvent leur mutuelle trop chère.

## A VOTRE SERVICE :

Des permanences se tiennent les mercredis matin de 9h30 à 11h30 depuis le mercredi 3 mai 2017 dans les salles à l'étage de la mairie.

## SOIRÉE SOLIDAIRE

Avec près de 160 convives, la troisième « soirée solidaire », animé par Michel Lagalaye a ravi les participants et encouragé les organisateurs (membres du CCAS leurs conjoints et amis).

Ce fut une belle édition, merci à tous.

Les bénéficiaires générés lors de cette soirée, permettront (sous conditions de ressources) à de jeunes pontacquais d'aller au centre de loisirs et/ou à des familles de partir en vacances cet été.

Merci de bien vouloir vous rapprocher de madame Nathalie Noël (assistante sociale) qui vous accompagnera dans les démarches de demande d'aide.



Permanences C.C.A.S : les lundis et vendredis de 14h à 17h et le jeudi de 9h à 12h. Permanence des élus les vendredis après-midi sur rendez-vous.  
Contact direct : 05.59.53.79.50



## COMMISSION ANIMATION - C.CAZENAVE

## A VOS AGENDA !

## FÊTE DE LA MUSIQUE :

Le rendez-vous est donné, comme chaque année, sur la place des Tilleuls le mercredi 21 juin prochain. L'animation de cette soirée sera assurée par les différentes associations Pontacquaises.

**NOUS VOUS ATTENDONS NOMBREUX POUR VENIR CHANTER, DANSER ET PARTAGER UN INSTANT DE CONVIVIALITÉ !**

## A CE JOUR NOUS POUVONS VOUS ANNONCER POUR CET ÉTÉ :

- **4 juin** : tournoi Cancé organisé par l'U.S.C.N
- **10 juin** : fête du tennis organisée par l'A.S.C.L
- **17 juin** : E.M.V.O audition des enfants
- **18 juin** : kermesse Collège St Joseph organisée par l'OGEC
- **21 juin** : fête de la Musique organisée par la Municipalité.
- **22 juin** : conférence « la naissance du Jazz à la Nouvelle Orléans organisée par la C.C.N.E.B
- **23 juin** : fête des écoles publiques organisée par l'association Un pied à l'École.
- **24 juin** : feu de la St Jean organisé par l'association Feu de la St Jean.
- **24 juin** : grande audition organisée par l'association E.M.V.O
- **25 juin** : spectacle de théâtre organisé par l'association les Lang'Pendues.
- **7-8 et 9 juillet** : beach Rugby organisé par l'association Pontacq Seven.
- **8-9 juillet** : bourse deux roues organisée par l'association A.D.E.M
- **15 juillet** : bal des Pompiers.
- **22 juillet** : Marché Gourmand organisé par la Municipalité.
- **4-5-6 et 7 août** : Fêtes Patronales de la Saint Laurent organisée par le Comité des fêtes.
- **2 septembre** : journée des Associations organisée par la Municipalité.
- **10 septembre** : vide grenier organisé par l'association Peaux d'Ousse.
- **14 au 17 septembre** : les Fêstivités organisées par l'association PARTAGE.
- **29-30 septembre et 1<sup>er</sup> octobre** : exposition de peinture association Arc en Ciel.
- **7-8 octobre** : salon du bien-être.
- **25 novembre** : la Moustachu organisée par le Racing Club David Barats.
- **9 décembre** : Téléthon



Beach rugby 2016

photo Pontacq Seven



Fêtes de la Saint Laurent 2016

photo Ichou



Journée des associations 2016

photo Ichou

## DES NOUVELLES DES ÉCOLES PUBLIQUES DE PONTACQ

L'année scolaire file bon train et chacun au sein du groupe scolaire fait de son mieux pour mener à bien ses différentes activités et respecter les divers engagements propres à toute vie en société : les programmes scolaires sont en passe d'être bouclés et les projets de fin d'année sont planifiés.

Au cours de ces derniers mois, outre le travail scolaire en classe et l'assimilation des compétences du programme, nos jeunes élèves ont participé ou participeront à différentes activités ou sorties pédagogiques :

### MATERNELLE

Visite du château de Pau, course d'orientation au parc Beaumont et rencontre sportive (jeux collectifs) à Bordes, voyages scolaires (colline aux marmottes, plateau du Bénou et Land-art)

### ÉLÉMENTAIRE

Cycle « piscine » pour les CP/CE1 au mois de juin, visite château de Pau et projet-portait à la maison Baylaucq, initiation aux quilles de 6 (CE2 et CM1), voyages scolaires au château de Mauvezin et au musée de la mer de Biarritz, participation à Jazz In School pour les CM2 avec les élèves de 6e du collège Jean Bouzet.



Visite du Château de Pau

Toujours sans perdre de vue le projet d'école (maîtrise de la langue française) qui sera reconduit et complété (2017/2020) en liaison avec le collège Jean Bouzet.

A noter également la mise en place de deux nouveaux tableaux numériques pour la rentrée 2017/2018; ce qui porte à 4 le total de ces équipements.

Merci aux associations de parents d'élèves « Un pied à l'école » et « FCPE » qui par leurs diverses actions ont permis de financer pratiquement en totalité les sorties scolaires de fin d'année et aux services municipaux pour la maintenance et l'amélioration des conditions matérielles de vie à l'école.

Pour terminer, M. Cazajous, directeur de l'école, tient à rappeler que la première mission de l'école publique est l'acquisition des compétences de base du socle commun de connaissances. Dans cette optique, les cours sont dispensés suivant les instructions officielles; le soutien des élèves en difficulté est mis en place à travers des équipes éducatives où se rencontrent les différents membres et intervenants du système éducatif. D'autre part, les sorties scolaires sont organisées avec en premier lieu un objectif pédagogique et le souci de réduire au maximum les dépenses afin que tous les élèves sans exception participent aux différents voyages.

## COLLÈGE JEAN BOUZET

Fin mars, les élèves de 4e du Collège Jean Bouzet se sont rendus à Biarritz pour visiter l'espace exposition de l'association Surfrider Foundation et effectuer un nettoyage de plage.



Info : 80 % des déchets retrouvés en mer proviennent des terres et sont transportés par l'eau et le vent.

Les déchets collectés (~20kg) ont été présentés au collège lors d'une pause méridienne puis jetés au bon endroit (poubelle de tri ou ordures ménagères).

Cette sortie s'est déroulée dans le cadre d'un Enseignement Pratique Interdisciplinaire qui réunit la Géographie, la Physique-Chimie et les Sciences de la Vie et de la Terre. L'objectif est d'amener les élèves à réfléchir sur la construction d'une relation Homme/Océan durable.

## COLLÈGE SAINT-JOSEPH

UN COLLÈGE TOURNÉ VERS LES AUTRES, OUVERT SUR LE MONDE



Les élèves de Saint-Jo Pontacq ont eu, grâce à l'investissement de leurs professeurs, la chance de participer à différents voyages scolaires.

C'est tout d'abord une cinquantaine d'élèves de 4<sup>e</sup> qui ont rejoint Londres en bus, découvrant au passage les lumières de Paris et réalisant la traversée de la Manche en shuttle; avec au programme le National History Muséum, les monuments et lieux incontournables dont Piccadilly Circus, Regent Street et le parlement Londonien. En famille, ils ont ainsi pu intensifier la pratique de la langue de Shakespeare afin de rédiger un book de leur intense voyage.

Les 3<sup>es</sup> et leurs professeurs ont quant à eux pris l'avion à Toulouse pour rejoindre la cité papale. Après avoir admiré la Fontaine de Trevi sous la nuit étoilée, ou encore le Panthéon, ils ont découvert Tivoli et son magnifique cadre bucolique. Une autre journée fut dédiée au Vatican pour assister à l'audience du Pape, et visiter entre autres La Chapelle Sixtine et la Basilique Saint-Pierre.

La Rome antique avec le Colisée, le Forum, ont permis de déambuler en se remémorant la culture et l'histoire romaines. Un périple dont la beauté des sites découverts restera gravé dans la mémoire de ces adolescents tandis que leurs camarades restés

en France suivaient leurs visites et tenaient un journal de bord grâce aux moyens de communication actuels.

Les 5<sup>es</sup> ont eu l'opportunité de s'ouvrir aux autres en rejoignant leurs correspondants Angevins (les Pontacquais les avaient accueillis au mois de janvier), où un programme de qualité élaboré par le collège Saint-Charles les attendait.

Les professeurs principaux de 6<sup>e</sup> vont comme chaque année permettre à leurs élèves de vivre ensemble en partant quelques jours sur l'île d'Oléron. Ce sera à coup sûr un voyage scolaire aux avant-goûts de vacances estivales bien méritées.

**Le collège Saint-Joseph ouvrira en septembre une troisième classe de 6<sup>e</sup> et les effectifs très raisonnables permettront – au vu de la pédagogie innovante menée dans l'établissement – de garantir la réussite scolaire de chacun !**



## ÉCOLE SAINTE JEANNE ÉLISABETH

Les élèves poursuivent leurs apprentissages sereinement tant dans les matières scolaires que dans leur développement personnel au travers des divers projets engagés.



**N**otre grande fresque du préau (photo) réalisée par l'ensemble des élèves de la maternelle au CM2, se termine sur un concours sur les symboles de Pontacq : Les enfants doivent réaliser sur une barque naviguant sur l'Ousse, l'oie en « alerte », le colonel Barbanègre au combat et la vieille tour dans un bruit assourdissant!! Ce projet conduit par M. Alain-Jacques Lévrier-Mussa, artiste peintre à la minoterie de Nay a permis d'allier l'étude des grands peintres et l'architecture tout en développant la coopération entre élèves! Et le résultat est plutôt impressionnant!

**Les maternelles** ont eu aussi leur grand projet de rencontre inter-écoles avec leurs Olympuces le 21 mars. Rencontre sportive autour d'une œuvre littéraire : « Les aventures de Pensatou et Têtanlère : le château de Radégou »

Cette demi-journée a eu un vif succès et tous, enfants, parents accompagnateurs et enseignants

ont déjà pris rendez-vous l'année prochaine pour renouveler cette belle expérience. La découverte de l'écrit est toujours plus motivant lorsqu'il y a un objectif au bout!

**Le voyage scolaire des CM1 et CM2** pour une semaine à Port Leucade s'est déroulé du 10 au 14 avril. Au programme, l'étude des énergies renouvelables et de l'écosystème de la lagune avec bien entendu un passage historique à la cité de Carcassonne! Après s'être essayé au char à voile, à la pêche à la caluche, les élèves ont fabriqué des éoliennes et un cerf-volant qu'ils ont dû ensuite faire voler! Une belle semaine de découvertes et d'apprentissages scientifiques.

Le 5 mai dernier, au collège, **les CE2** ont présenté 7 pièces lors du spectacle annuel de Théâtre, pièces qu'ils ont travaillé tout au long de l'année et notamment une adaptation du Petit Prince d'Antoine de St Exupéry, œuvre littéraire étudiée depuis janvier en classe.



### DERNIER RENDEZ-VOUS...

... que tout le monde attend avec impatience : **la fête de l'école le 18 juin** prochain avec la célébration à 10h00 et le spectacle des enfants à 15h. Cette année le thème est celui de notre fresque : la ville.

## ACCUEIL DE LOISIRS SANS HÉBERGEMENT • PONT DU TONKIN •

**L**e séjour de février aura permis aux enfants de s'adonner aux joies de la luge à l'espace nordique du val d'Azun mais aussi de s'initier à la musique ou au bowling.

Après le remplacement effectué par Floriane qui a très bien su s'adapter à la situation, nous avons eu le plaisir de retrouver Aurore dès le début du mois de mars.

**LE SÉJOUR DE JUILLET SE DÉROULERA**

**DU LUNDI 10 JUILLET AU VENDREDI 4 AOÛT.**

L'ouverture de l'accueil de loisirs du lundi 31 juillet au vendredi 4 août dépendra d'un nombre suffisant d'enfants inscrits.

Les dossiers d'inscription sont à retirer à l'accueil de loisirs le mercredi après-midi ou à la mairie et doivent être déposés à la mairie.

Les inscriptions peuvent aussi se faire par mail à l'adresse suivante :

**pont du tonkin @gmail.com**

L'inscription ne sera définitive que lorsque le dossier sera complet et le règlement effectué.

**Clôture des inscriptions le samedi 24 juin à 12 heures**



## BIBLIOTHÈQUE MUNICIPALE

### LA BIBLIOTHÈQUE MISE EN BOITE...

**I**l s'agit de la boîte à livres, bien évidemment, située dans le jardin d'enfants de la maison Rey, en face de l'Eglise. Elle est installée depuis Février, grâce à l'étroite collaboration entre les bénévoles de la bibliothèque et les agents techniques municipaux. Et déjà remplie de beaux livres intéressants, pour enfants et adultes. A vous de puiser dans cette source de livres gratuits, ou bien de les remplacer par des ouvrages, en bon état de préférence, que vous souhaiteriez échanger avec d'autres.

Deux autres nouvelles méritent une annonce auprès des Pontacquais, dans le cadre des activités de la bibliothèque, et en relation avec le réseau de lecture publique. En Avril, Mai et Juin prochains, on organise avec la nouvelle Communauté de Communes Nord Est Béarn (ex. CCOG) un « CONCOURS PHOTO ». Deuxièmement, une

animation est programmée en Septembre et Octobre, sur le thème « MONTAGNE ». Une prochaine campagne d'informations vous fournira tous les détails pour y participer, gratuitement, comme d'habitude.



## LES JOYEUX PETANQUEURS PONTACQUAIS



**L'**année 2017 se présente sous les meilleurs auspices. Une grande satisfaction, le nombre d'adhérents augmente d'année en année, la preuve d'un engouement certain pour la pétanque. Une aire de jeu retrouvée (fin des travaux de rénovation de la Salle des Sports), le beau temps qui revient, nous voilà prêts à attaquer une nouvelle saison riche en événements.

**La cotisation annuelle d'adhésion n'est pas modifiée, elle est de 10€.** Le calendrier de nos concours est finalisé et sera diffusé. Calendrier qui s'enrichira d'événements imprévus pour le bonheur de tous ! Nous gardons toujours le même état d'esprit, progresser dans la pratique de notre jeu, partager des moments de convivialité, d'amitié, d'écoute, cela nous tient particulièrement à cœur. Venez nous rejoindre le mercredi et le samedi à partir de 14 heures. Nous serons très heureux de vous accueillir.

## LES AMIS DE LA DANSE

**L**e gala de Studio 8 et de nos petites danseuses de Pontacq aura lieu cette année au Parc des Expositions de Tarbes (Bd Kennedy)

**SAMEDI 24 JUIN À 20H30**

**NOUS VOUS Y ATTENDONS  
NOMBREUX !**

Réservation des places au :

06 76 70 09 51 (F. Belloc)

ou au 06 87 24 18 62 (M. Birou)



## L'ARC EN CIEL

L'Association Pontacquoise « Arc en Ciel » poursuit ses activités à la Maison Rey les mardis et vendredis après-midis, où de nouveaux membres sont venus la rejoindre.

### MANIFESTATIONS PRÉVUES :

- Le **MARDI 20 JUIN** une journée « Portes Ouvertes » permettra aux passionnés de lui rendre une visite agréable.
- De même, avant les vacances d'été, **l'avant-dernier ou le dernier samedi du mois de juin** (selon la météo), L'Arc en Ciel saisira l'occasion du Marché Hebdomadaire pour installer ses tréteaux et chevalets, Place des Tilleuls.

Profitant de ce thème, les membres du groupe présenteront leurs créations ainsi que quelques pièces de leur cru.



### LES 5 ANS DE PONTACQ RADIO

**A**près cinq années d'existence, Pontacq Radio a fait peau neuve en mars 2017 avec le lancement du nouveau logo et de la nouvelle antenne.

La programmation musicale, toujours généraliste, propose de la musique pop, rock, de la variété française et un peu d'électro.

Avec plus de 30 animateurs et une moyenne quotidienne de 4550 auditeurs, Pontacq Radio est devenue, au fil des années, un véritable média incontournable sur la zone Pau-Lourdes-Tarbes, faisant chaque jour la promotion des événements locaux.

Grâce à Pontacq Radio et à son équipe professionnelle et accessible, la ville de Pontacq est perçue de l'extérieur comme une commune dynamique et innovante.

Pontacq Radio est gérée par une association qui vit en (très) grande partie grâce à la vente d'encarts publicitaires. Alors, professionnels et entreprises, faites confiance à Pontacq Radio pour promouvoir votre activité !

Jusqu'au 30 juin, toute entreprise implantée sur la Communauté de Communes Nord-Est-Béarn bénéficiera de -50 % sur toute sa communication publicitaire. Infos et tarifs au 05 59 53 79 54.

### ÉCOUTEZ PONTACQ RADIO :

**Sur internet (site [www.pontacq-radio.fr](http://www.pontacq-radio.fr))**

**Sur Smartphone (Applis « Tuneln »)**

**Sur box TV (Canal 990 de la TV Orange)**

## PONTACQ TOUS EN FORME

### DES NOUVEAUTÉS :

#### STREET JAZZ ET GYM POUR ENFANTS

**E**n plus des activités traditionnelles de Pontacq Tous En Forme (**Gym, Step, Piloxing, Bokwa, Yoga et Badminton**), la saison 2016/2017 a été marquée par deux nouveautés : le Street Jazz et la Gym pour enfants. Ces deux nouvelles activités ayant connu un franc succès seront reconduites à la rentrée 2017.



**Le Street Jazz** ouvert aux jeunes (à partir de 12 ans) et aussi aux moins jeunes, animé par Marine, a lieu le mercredi et jeudi soir.



Le Bureau de l'Association remercie tous(tes) les adhérent(e)s de leur présence assidue aux différentes activités et leur donne rendez-vous à la rentrée prochaine ainsi qu'à la journée des associations.

**Responsable :** Paula OLIVEIRA 06 33 46 14 25

**La Gym pour enfants** (de 3 à 6 ans), animée par Sarah, a lieu le mardi et jeudi à partir de 17h



## LE COMITÉ DES FÊTES DE PONTACQ...

...est heureux de vous convier aux incontournables **Fêtes Patronales** qui se dérouleront **du 4 au 7 août 2017**. A cette occasion, **NOUS METTRONS EN VENTE DES FOULARDS AUX COULEURS DE PONTACQ** afin que chacun et chacune qui le désire, puisse profiter de ces festivités en arborant nos belles couleurs... le ROUGE et le NOIR ! Nous vous attendons nombreux pour faire la fête.



## LES ESBERITS

**U**ne nouvelle année a commencé par notre traditionnel repas de Janvier avec 168 participants toujours très heureux de se retrouver.

Au niveau des effectifs notre club comporte 268 adhérents, ce qui nous positionne à la 1ère place sur le plan départemental et ce devant 142 autres clubs

**Au cours de ce 1er semestre :** 5 membres du club ont participé à un Concours de Dictée Départementale ayant eu lieu à Orthez - nous sommes dans l'attente des résultats

Participation de 3 adhérents à un Concours Départemental de Peinture à l'huile : Jeannette Caillabet, Marie-Rose Cazaban et Maurice Dubois ont été « primés » pour leurs œuvres. (voir photo), Nous avons été présents à l'A.G. De Mourenx,

### CONCERNANT LES SORTIES-VOYAGES

**Courant Avril :** nous avons pris la direction de la SOULE, avec visite du Château d'Andurain, un atelier d'Espadrilles, et fabrication du Gâteau Basque (63 participants)

**Courant Mai :** direction MONTREJEAU pour une visite du Château de VALMIRANDE, puis direction BOSSOST (60 participants)

**Du 1er au 4 Juillet :** nous sommes 52 en partance pour le GRAND PARC DU PUY DU FOU, avec au préalable promenade en barque au cœur du Marais Poitevin, puis visite sur le retour de la région de ROCHEFORT (Fort Boyard, ...)

**14 Septembre :** LETRAIN DE LA RHUNE + DANCHARIA

**12 Octobre :** visite du Musée Archéologique / Trésor d'Eauze et la Domus de Cieuta à EAUZE (Gers)

**16 Novembre :** aura lieu le Repas « FIN DE SAISON »

### LE 14 JUIN PROCHAIN, NOTRE CLUB VA FÊTER SES 40 ANS D'EXISTENCE.

Nous espérons qu'une grande majorité des membres-adhérents répondra favorablement à l'invitation qui leur sera adressée, prouvant par leur présence l'attachement à leur club.

« *Bon vent aux ESBERITS* »



## G. S. P. LA COULÉE D'OUSSE



### JOINDRE L'UTILE À L'AGRÉABLE POUR LE BÉNÉFICE DE TOUS.

**A**u fil des ans, l'association des randonneurs de Pontacq tient la route. Elle aligne les kilomètres et les dénivelés. Un fonctionnement souple et solidaire a été mis en place avec le temps et profite à tous. Les responsabilités sont partagées. Il y a ceux qui programment et encadrent les sorties.

Le jeudi une sortie petit dénivelé (moins de 350m), une sortie haute montagne pour les amateurs de grand dénivelé (plus de 900m), le mardi sortie montagne (de 450 à 700m) ou raquette l'hiver et en été 2 sorties « refuge ».

D'autres organisent les manifestations sportives (rando la Pontacquaise, rando de la Saint-Laurent et du téléthon) et de nombreuses festivités. D'autres encore préparent, comme chaque année à la fin septembre, un petit voyage sur quatre jours pour « crapahuter » dans des territoires nouveaux.

Enfin dans cette association il y a aussi les bienheureux adhérents qui profitent allègrement de toutes ces préparations en attendant leur tour aux manettes de l'organisation.

Chaque année le groupe s'agrandit. En 2017 nous sommes 57 marcheurs.

**Pour tout renseignement :**  
06 88 27 48 59 ou 05 59 53 54 47  
<http://coulee-dousse.asso-web.com>



## ÉCOLE DE MUSIQUE DE LA VALLÉE DE L'OUSSE



**T**oujours à vos côtés pour vous faire apprécier la musique sous toutes ses formes, nous n'avons de cesse de conserver nos traditions tout en apportant des innovations.

Après un magnifique concert de Noël en l'église de Pontacq le 14 décembre dernier qui a clôturé un premier trimestre de renouvellement dans notre fonctionnement (création de professeurs coordinateurs afin d'améliorer nos performances techniques pour les ateliers instrumentaux et l'organisation artistique des événements à venir), nous voilà repartis avec nos quelques 90 élèves de toutes générations et nos professeurs pour la préparation de notre stage de printemps des 19 et 20 avril qui là encore va connaître des innovations tout en conservant son esprit convivial. Cette année les participants travailleront en petits groupes sur un thème particulier. A l'heure où nous rédigeons cet article, nous pouvons vous indiquer qu'il s'agira de musiques de films. Ces morceaux seront repris dans les mêmes conditions lors des deux concerts de fin d'année de juin.

**Les examens instrumentaux auront lieu le 14 Juin, le petit concert le 17 Juin et le grand concert le 24 Juin.** Nous vous attendons nombreux à l'occasion de ces deux concerts. Vous pourrez ainsi échanger avec les professeurs et obtenir tous renseignements en ce qui concerne d'éventuels futurs élèves intéressés pour l'année 2017-2018.

Notre prochaine assemblée générale est prévue le 27 septembre à la suite de notre campagne d'inscription de septembre. Avant cela, nous serons bien sûr présents à la journée des associations.

Nous tenons ici à remercier tout spécialement pour leur soutien la Mairie de Pontacq, la CCOG, la commune de Loubajac, les bénévoles auxquels vous pouvez vous joindre et bien sûr les professeurs sans lesquels rien ne serait possible.

Vous pouvez nous joindre à tout moment par mail à [emvo@laposte.net](mailto:emvo@laposte.net), sur facebook ou contacter notre président M. STALIN au 06 22 73 10 63. Nous vous attendons nombreux pour tous ces événements.

## LE GROUPE VOCAL OUSSE BIGORRE

**A**près avoir fêté sa patronne Sainte Cécile en fin d'année 2016 en chantant une messe à la chapelle Notre-Dame, à Bétharram, et partagé un repas amical « Au Vieux Logis » de Lestelle, le Groupe Vocal Ousse Bigorre a tenu son assemblée générale le mardi 7 février et élu son conseil d'administration et son bureau présidés par Michèle Castaing.

Il va organiser, en compagnie d'autres chorales, le dimanche 9 avril, en l'église de Lamarque-Pontacq, un concert en faveur de Rétina France et au profit des malvoyants et de la recherche en ophtalmologie.

Plus tard, le 6 mai, il participera à une réunion de plusieurs chorales des Hautes-Pyrénées et du Gers en l'église de Juillan.

La section théâtre pense reprendre prochainement les répétitions en vue de préparer la comédie « Une clé pour deux », très peu jouée par le passé.

La chorale se réunit le mardi soir, à 20h30, à la Ritournelle afin de répéter les chants.



« Le conseil d'administration du Groupe Vocal Ousse Bigorre. La présidente Michèle Castaing est assise au 1<sup>e</sup> rang, la 3<sup>e</sup> en partant de la gauche. »



## BOURSE 2 ROUES NOCTURNES

## LES 8 ET 9 JUILLET PROCHAIN

Marché de créateurs

Balades en cyclos et motos d'avant 1960 le dimanche à 14h  
Buvette – restauration sur place - Entrée gratuite

**Info et réservations au 06 45 74 40 63 ou à l'adresse mail suivante [phil.dourau@gmail.com](mailto:phil.dourau@gmail.com)  
Notre site : <http://adem65.e-monsite.com>**

## ATP LES LANG' PENDUES

### ASSOCIATION DE THÉÂTRE PONTACQUAIS

**N**ous sommes toujours à la recherche d'hommes suffisamment courageux pour oser venir nous rejoindre... Il doit bien en exister un ou deux sur Pontacq, non ??

Si quelques femmes sont intéressées, n'hésitez surtout pas et venez-vous joindre à nous, nous avons beaucoup de cœur pour vous accueillir.



**Nous sommes présents**

**le jeudi de 19 à 21 h à la salle théâtre de la mairie.**

Que vous soyez vieux, jeune, maigre ou enrobé nous

**Nos petits théâtres vous présenteront leur spectacle de fin de saison le 25 juin 2017 à 15 h salle du théâtre à la Mairie de Pontacq.**

ne refusons personne !

Si vous avez des problèmes, on les laisse devant la porte de la salle, et si vous y tenez ils vous attendront dehors mais vous aurez pris une dose de rire qui vous les feront oublier !!

Vous êtes tous invités à venir les encourager et les applaudir... et nous vous réservons une surprise !!

Tarif spectacle : 5 euros

#### Les membres du bureau :

Présidente : Rachel Swerts - contact : 06 46 37 14 98

Secrétaire : Aurélie Bouchet - contact : 06 11 93 76 71

Trésorier : Lionel Bouchet - contact : 06 75 23 13 35

## Bal gratuit des Pompiers

**Samedi 15 juillet 2017**



À partir de 19h



Place de la Mairie - Apéritif animé

« COUSTOUNADE » de porc

Bal animé par MANATHAN



#### REPAS SUR RÉSERVATION

Inscriptions Samedi 1<sup>er</sup> juillet et 8 juillet au marché de Pontacq et du lundi 3 au mardi 11 juillet de 18h à 20h à la caserne.

## INSTITUT BÉARNAIS GASCON

**A** l'occasion de l'anniversaire de la disparition de Denis Garuet, « l'escabot biarnés » (groupe de parole pratiquant la langue béarnaise) de Pontacq tient à lui rendre hommage :



« Adichat, Denis. D'ap Diu siat! Qu'abét plâ gagnat la boste place au ras dou Mést.

« Mést qu'en hestout enta amucha lou drét camî, e ta nous aus, Biarnés, ha-s fiers de ço qui em! »

« Au revoir, Denis! Soyez avec Dieu! (« Adichat » est la contraction de la locution béarnaise : »D'ap Diu siat! «) Vous avez bien gagné votre place auprès du Maître.

« Maître vous l'avez été pour enseigner le droit chemin, et pour nous autres béarnais, nous rendre fiers de ce que nous sommes. »

Denis était un locuteur et un écrivain remarquable, et reconnu, de notre langue béarnaise. Figure emblématique de la vie pontacquaise, riche d'un passé pédagogique et d'une expérience de vie incomparable, son passage dans le quotidien de cette cité est chargé de symboles et de marques d'estime et d'amitié. Partageant l'amour de la nature, au travers de sa connaissance de la vie des abeilles, des chevaux, et de toutes les composantes qui ont fait la richesse des traditions de ce terroir. On



Denis GARUET

voudrait en dire davantage pour lui rendre l'hommage qui lui est dû, parce que chacun de ses mots était un enseignement porteur d'espoir.

Mais quel plus bel témoignage peut-on lui accorder autrement qu'en prolongeant, à travers son souvenir, le maintien de la belle langue béarnaise.

Alors, dans une vallée qui a connu tant d'illustres défenseurs, par leurs écrits, de cette langue, il est navrant de constater une désaffection certaine, et que certains voudraient inéluctable, pour tout un pan de notre patrimoine.

**Vous qui avez pratiqué « aquéth beroy parlâ », vous qui voulez le redécouvrir parce qu'il mérite de vivre et parce qu'il est une part de ce que nous sommes, venez nous rejoindre, à la maison Rey, tous les vendredis, à partir de 18 heures.**

## ASSOCIATION PARTAGE

IL ÉTAIT UNE FOIS... PARTAGE... 20 ANS DÉJÀ !

**C**omme l'aurait fait un griot assis au pied de l'arbre à palabre, ces partageurs d'émotions et de talents ont conté la belle histoire d'une association pendant 20 ans. Ils étaient des gens ordinaires qui avaient habillé d'extraordinaire leur village. Tous ensemble, au mois de Mai, artistes, bénévoles adhérents, public se donnaient rendez-vous sous le ciel étoilé des arts de la rue, de musique, d'art plastique, de talentueuses folies.

Depuis 1997 ils ont vécu la belle aventure humaine des projets pédagogiques auprès de 12 écoles sur Pau et ses environs et auprès de 10 écoles de la Ribère-Ousse.

**L'association fête ses 20 ans d'existence DU 14 SEPTEMBRE AU 17 INCLUS.**

Chants bigourdans et béarnais en l'église, repas-cabaret à la salle du théâtre de la Mairie, animation du marché par des danses folkloriques, bourses aux instruments de musique, arts du cirque et de la rue, concerts salle des sports ou place des remparts, « Tous en scène » pour les amateurs le Dimanche, exposition du labyrinthe de Bruno Loire et exposition photo Fernand Fourcade, du Jeudi 14 au Dimanche 17 Septembre.

Ce sont toujours des partageurs de belles histoires. La Mairie de Pontacq souhaite fêter ces 20 ans avec nous. Nord-Est Béarn, le Département, Jeunesse et sport qui ont toujours été des partenaires seront sans nul doute de la fête. Les commerçants, artisans de la vallée et le public consentant à vouloir rêver ne nous ont jamais fait défaut, alors rendez-vous aux « F'estivités ».



## ASSOCIATION PONTACQ JEUNES

CONNAISSEZ-VOUS PONTACQ JEUNES ?

**L'**association Pontacq Jeunes a pour projet de réunir les jeunes de Pontacq et de ses environs dans un lieu convivial et sûr mis à disposition. Elle propose à ses membres diverses activités dans le but de passer du bon temps (jeux de société, tournois de jeux vidéos etc). Ces actions ont pour mission de renforcer l'autonomie, ainsi que les liens des jeunes de la commune et de créer de nouvelles affinités entre ces derniers. Dans le but de se faire connaître par tous, les membres de l'association ont organisé des portes ouvertes, le samedi 22 avril dernier, dans le local situé dans les anciens vestiaires du stade Lemoine, pour décrire plus précisément nos actions aux jeunes intéressés, ainsi qu'aux parents et autres personnes souhaitant nous découvrir davantage.

***Nous vous attendons, motivés et heureux de vous accueillir pour pouvoir nous aider à dynamiser nos projets et à faire vivre cette association !***

## DU COTÉ « DES PEAUX D'OUSSE »

**L'**association d'assistantes maternelles (de Pontacq et des villages environnants) fonctionne cinq matinées par semaine du lundi au vendredi sous forme d'ateliers dans les locaux de la Maison Rey à Pontacq.

Nous proposons à nos adhérentes et leurs tout-petits de multiples activités : parcours de motricité, chants et danses en groupe, fabrication d'objets pour les fêtes de Noël, Pâques, fêtes des Mères

et des Pères; des sorties (zoo d'Asson, Zygoland, la ferme du Bon Air, salon de l'agriculture...)

Nous nous regroupons aussi pour fêter Noël, pour Carnaval... Où les activités proposées aux enfants sont suivies d'une petite collation appréciée par tous!!

Les adhérentes participent au fonctionnement de l'association en versant une cotisation annuelle et une participation est aussi demandée aux parents.

Vous êtes assistantes maternelles

et vous souhaitez nous rejoindre, n'hésitez pas, contactez-nous!!! Si vous êtes un parent en recherche d'une assistante maternelle, nous pourrions vous proposer la liste de nos adhérentes en fonction de leurs disponibilités.

*A très bientôt!! La Présidente.*

**Mme Isabelle ESQUERRE**  
(Présidente) au 06 21 70 81 58  
**Mme Myriam PEYRAS**  
(Trésorière) au 06 81 43 77 52  
**Mme Delphine TABOURET**  
(Secrétaire) au 06 12 78 70 52



## HÉBÉ DANSE DANSEZ À PONTACQ!!!



### L'OBJECTIF D'HÉBÉ :

**V**ous aider à maîtriser diverses danses, mais surtout, vous transmettre le plaisir de danser. Nous vous enseignons les pas et les techniques de guidage propres à un bon apprentissage des diverses danses proposées, et faisons le maximum pour que vous puissiez rapidement vous amuser en soirée. L'association Hébé vous offre des cours de danse de qualité, structurés, dans une ambiance conviviale.

**N**OS PROFESSEURS : Céline parcourt la France et le monde pour se former dans des stages de swing internationaux. En plus des cours qu'elle dispense à Pontacq et Pau, elle anime également divers stages en France ou à l'étranger.

Marie-Agnes est instructrice de Country Dance et de line Dance diplômée par la FFCLD.

Mayckel professeur de salsa qui nous vient de Cuba; animateur de plusieurs cours dans la région. Il vous fera apprécier et vivre la musique latine.

**Nous serons présents à la fête de la musique à Pontacq avec de nouvelles démonstrations ainsi qu'à la journée des associations ou nous serons en mesure de vous communiquer les danses, horaires et tarifs pour l'année 2017-2018.**

Pour nous contacter et connaître nos actualités : [hebedanse@laposte.net](mailto:hebedanse@laposte.net).

Site : [www.hebedanse.jimdo.com](http://www.hebedanse.jimdo.com)

*A bientôt sur les planches...*

## CAP BASKET



Le Cap Basket est heureux de vous annoncer que les retrouvailles avec la salle des sports de Pontacq se sont faites le 6 Mars de cette année.

Le travail réalisé est incroyable et nous disposons à présent d'une salle Polyvalente, moderne, pratique et magnifique aux couleurs de Pontacq.

**Un grand merci à la municipalité pour son investissement et merci aux équipes techniques d'avoir œuvrés avec force pour livrer ce projet dans les délais.**

Alors bien sûr nos équipes de jeunes, poussines et minimes, le loisir féminin et masculin ainsi que les séniors filles sont ravies de profiter d'un ensemble sportif de

cette qualité.

La saison se termine donc sur une bonne note, et nous remercions encore les municipalités de Gardères et de Lamarque-Pontacq qui nous ont accueillis dans leurs locaux pendant la durée des travaux.

Nos équipes de jeunes se sont montrés volontaires et appliqués comme nous l'espérions et nous avons des projets plein la tête pour la saison à venir. Nous pouvons déjà vous annoncer qu'une nouvelle équipe de séniors garçons sera en place pour la prochaine saison grâce à l'initiative de Julien Lamoureux et à la motivation d'anciens joueurs.

Un grand merci à Pascal, Marina et Chrystelle qui ont animé les TAP à l'école primaire publique pendant plusieurs mois et ainsi éveillé un intérêt pour notre sport.

**Nous avons besoin de vous tous afin de faire évoluer notre club et accueillerons nouveaux joueurs, encadrant et dirigeants avec grand plaisir.**

A très bientôt sous les paniers de Pontacq,

*La présidente, Anne Lamoureux.*

## LES PAPILLONS DE PONTACQ

### LA FIN DE SAISON

**L'équipe 1** des Papillons, après un début de saison encourageant, a connu des difficultés dues à de nombreuses absences, et se traîne dans les profondeurs du classement de la poule. Parviendra-t-elle à s'y maintenir? Tout dépendra des résultats des dernières rencontres de la saison et de ceux des adversaires confrontés aux mêmes difficultés. Croisons les doigts.

**La formation de foot à 7** caracole en tête de sa poule en pratiquant un football plaisant et collectif. Elle devrait en principe participer aux phases finales.



*L'équipe de foot à 7 qui a, jusqu'à ce jour, accompli un beau parcours. Photo ICHOU*

**L'école de foot**, bien encadrée par Jean-Claude Capéret et de jeunes éducateurs très dévoués et comprenant des U7, U9, U11 et U13, voit de beaux rassemblements d'enfants heureux de courir après un ballon. Lors des plateaux, la pelouse du stade Lemoine devient très colorée avec des maillots aux teintes gaies accrochant le regard.

## NAISSANCES

28/10/2016	Prisca BONY		
30/10/2016	Nathan, François LOUSTEAU	01/04/2017	Louise MARGNAC
19/11/2016	Lila, Eléa, Katia MARTIN CAZENAVE	02/04/2017	Aedan DUBOS
08/12/2016	Raphaël DOURAU	13/04/2017	Jeanne DUPONT
21/12/2016	Baptiste PEYREGNE	16/04/2017	Noélie, Lou LANNES-LACROUTS
23/01/2017	Gwen DUPORT SANSOT	17/04/2017	Léopold FULLERINGER
17/02/2017	Paul, Baptiste GLAVINOFF	21/04/2017	Corto, Manech, Olivier CATHELIN
11/03/2017	Eloïse, Emily TAVARES	30/04/2017	Inaya DUFAUR-DESSUS GARCIA



## MARIAGES

29/04/2017	Janine Louise CASTAING-DAVID et Guy Michel Elie THOMAS
20/05/2017	Samantha JEAN et Thomas Jean-Jacques GARCIA
27/05/2017	Natacha Patricia Chantal FRANÇOIS et Aurélien Michaël Pierre PARIS



## DÉCÈS

05/11/2016	François <b>FOURTIQ-TIRÉ</b>
08/11/2016	Léontine, Marie Jeanne <b>PATROUX HOURCQ</b> épouse <b>LASCASSIES-TAILHAN</b>
09/11/2016	Jean Bernard <b>DESPAUX</b>
12/11/2016	Serge <b>CHAMPEAU</b>
13/11/2016	Suzanne, Marie-Jeanne <b>CAUBET</b> épouse <b>LACAZE-LABADIE</b>
05/12/2016	Alice, Marie, Jeanne <b>TOUYA</b> épouse <b>LAURENCET</b>
09/12/2016	Jean Albert <b>CABANNE</b>
26/12/2016	Ida, Jeanne, Marcelle <b>LAFONTAINE</b> épouse <b>COURAU</b>
10/01/2017	Claude, Félicien <b>LOUSTAU</b>
11/01/2017	Philippe, Michel, Claude <b>HARDY</b>
21/01/2017	Alain, Emile <b>LAFITTAU</b>
24/01/2017	Etienne, André, Jean <b>BOURRAQUI-SARRÉ</b>
24/01/2017	Eva <b>MALTOR</b> épouse <b>TURON</b>
25/01/2017	Esmeralda <b>ALVES DA SILVA</b> épouse <b>DA SILVA FERREIRA</b>
30/01/2017	Jean, Paul <b>MATHEDARRE</b>
31/01/2017	Joseph, Pierre <b>BONNEMASON-CARRERE</b>
05/02/2017	Charles, Robert <b>LEGRIS</b>
07/02/2017	Jean-François, Bernard <b>GARCIA</b>
07/02/2017	Raymonde Anna Joséphine <b>TALAZACQ</b> épouse <b>CAZEROLLES</b>
08/02/2017	Jacques, Henri, Paul, Eugène <b>GAREL</b>
08/02/2017	Eudoxie, Berthe, Marie <b>MENGARDUQUE</b> épouse <b>DESPAUX</b>
11/02/2017	Michel, Georges <b>LALANNE</b>
11/02/2017	Simone, Marguerite <b>GERARD</b>
13/02/2017	Sidonie, Joséphine, Jeanne <b>PARROU</b>
14/02/2017	Jacques, Jean, Pierre <b>HOURCASTAGNÉ</b>
20/02/2017	Marie, Alice, Anna <b>LABAN</b> épouse <b>BIRABEN</b>
20/02/2017	Lucienne, Maria <b>CATALA</b> épouse <b>CAILLABET</b>
24/02/2017	Marthe, Monique <b>RAPIN</b> épouse <b>BESAND</b>
24/02/2017	Marguerite <b>BOUILLON</b> épouse <b>BOAR</b>
03/03/2017	Hermine, Hélène <b>DELAMUR</b> épouse <b>MARTINEZ</b>
04/03/2017	Georges <b>CELSE</b>
11/03/2017	Joseph, Charles <b>HAURET-CLOS</b>
25/03/2017	Simone <b>MATHIS</b> épouse <b>FOUCHOU-LAPEYRADE</b>
10/04/2017	Georges Marie <b>LAE</b>
12/04/2017	Louis, Pierre <b>NABARRA-LABARRÈRE</b>
14/04/2017	Madeleine Louise Jeanne <b>MATHURIN</b> épouse <b>BERNÉ</b>
27/04/2017	Georges, Louis <b>RAVENNE</b>
01/05/2017	Pierre, Gabriel <b>THÉAS</b>
05/05/2017	José <b>ADELE</b>
06/05/2017	Pierre, Julien <b>MARSOO</b>
09/05/2017	Anna, Adélaïde, Marthe <b>LAURENS</b> épouse <b>FOUCHOU-LAPEYRADE</b>
09/05/2017	Avelino <b>ANDRADE</b>
15/05/2017	Georges Jean Henri <b>BÉDOURET</b>





Offices de  
Tourisme

**RAPPEL**

**L**es propriétaires de chambres d'hôtes ainsi que les propriétaires de meublés de tourisme\* sont dans l'obligation de remplir une déclaration et de la déposer en Mairie.

Les Cerfa n°13 566\*02 (déclaration en Mairie de location de chambre d'hôte) et n°14 004\*02 (déclaration en Mairie de meublé de tourisme) sont téléchargeables sur internet et disponibles au secrétariat de la Mairie.

Si vous louez déjà une chambre d'hôte, un meublé de tourisme, merci de régulariser votre situation.

**Grâce à l'accomplissement de cette démarche vous pourrez notamment figurer sur les supports de communication des Offices de Tourisimes qui interviennent sur notre territoire.**

\* **meublé de tourisme** : local d'habitation meublé type villa, appartement, studio loué de manière répétée et pour de courtes durées (journée, semaine ou mois) à une clientèle de passage.



**ÉTABLISSEMENT FRANÇAIS DU SANG**

**S**i la collecte de janvier a connu une bonne affluence avec 84 personnes qui se sont présentées, 73 ont été prélevées dont un nouveau donneur; le mois de mars a par contre vu s'effondrer les venues : 44 dont 39 prélevées.

**Grand merci à tous les donateurs.**

Il reste 3 collectes avant la fin de l'année :

- **Vendredi 02 juin de 15h à 19h**
- **Samedi 26 août de 7h30 à 10h30**
- **Vendredi 10 novembre de 15h à 19h**

Les patients et les bénévoles vous attendent nombreux!!!

Pour plus d'information sur l'EFS : [www.donusang.net](http://www.donusang.net)

**PATRIMOINE EN RIBÈRE-OUSSE**

**BULLETIN N°10 ANNÉE 2017**

**LES CAHIERS DU PATRIMOINE EN RIBÈRE-OUSSE**



**L'**association Patrimoine en Ribère-Ousse, informe ses fidèles lecteurs de la parution du Bulletin n°10 (2017) « Les Cahiers du Patrimoine en Ribère-Ousse ».

Comme les années passées, il est en vente au prix de 7€ à la « Maison de la Presse » à Pontacq ou au siège de l'association (contacter Louis Marcel Cazala au 05 59 53 65 79 ou Noël Paradis-Cami au 06 18 50 04 78).

Au fil des pages, vous pourrez découvrir l'histoire de notre vallée de l'Ousse, nos traditions, nos hommes célèbres, ou encore le Devoir de Mémoire de 1914 à 1918, bref, vous découvrirez ainsi l'histoire des villages de notre vallée.

**Au sommaire du n°10 :**

- Le mot du Président.
- Recherches sur le territoire de Pérignon dit de l'Espada et sur la famille Fouchet.
- Pierre Marie Théas, un évêque engagé (1894-1977).
- L'incendie gigantesque et dramatique de la commune de Barzun en 1859.
- Une semaine de bugade à Lucgarrier.
- Un Pontacquais émigré au Mexique vers 1863, Pierre Naude, Vice-Consul de Jicatelpec.
- Hommage à Joseph Joantauzi le poète.
- Les Volontaires Barzunais et Pontacquais du groupe Selbert du CFP dans la Colonne Soulé.
- Commune de Hours Devoir de Mémoire de 1914 à 1918.
- Des Amis nous ont quittés.
- Hommage du général Pierre Peyrous, à son ami Jean Bégarie le 24 mai 2016.

## FIN DU XIX<sup>e</sup> ET DÉBUT DU XX<sup>e</sup> SIÈCLE DANS LA VALLÉE DE L'OUSSE

### UN MOYEN DE TRANSPORT MODERNE : LE CHEMIN DE FER

La Vallée de l'Ousse, avait quelques décennies auparavant, manqué le train de la ligne des Chemins de Fer du Midi, Pau à Tarbes, en effet plusieurs projets furent étudiés, le tracé initial prévoyait une liaison directe Pau-Tarbes par la plaine de Ger, Lourdes devant être desservie par une simple antenne depuis Tarbes. Mais en 1858, une certaine Bernadette avait fait plusieurs rencontres exceptionnelles à la grotte de Massabielle... devant l'afflux de pèlerins dès 1859, on changea donc le tracé in extremis pour sa configuration actuelle entre Lourdes et Pau, le long du Gave, ce qui permettait d'aller à Lourdes sans correspondance. Une autre étude prévoyait la traversée du plateau de Ger depuis Pontacq en passant par Ossun. Sur la partie la plus étroite, devait être créée une tranchée qui recouverte formerait un tunnel. On a pu s'apercevoir que pendant cette longue période d'une dizaine d'années, les trafics d'influences étaient plus importants que les questions économiques ou techniques, et certainement que les décisions n'étaient pas faciles à prendre, car pour chaque projet, il y avait des détracteurs et des défenseurs. Les Conseil Généraux des Landes et des Basses-Pyrénées étaient tiraillés. A Pontacq en 1855/1856, alors que faisait rage le débat sur la construction d'un bâtiment qui pourrait abriter plusieurs locaux techniques, administratifs et une halle, on commence à invoquer la possibilité d'y adjoindre une gare dans le cas où cette ligne de Pau à Tarbes passerait par Pontacq. Le Maire de l'époque Jean Clouchet était à l'origine d'une petite étude technique et économique qui tendait à prouver que la solution la plus économique et la plus facilement réalisable techniquement, était la variante qui passait par Pontacq et Ossun.



Premier Bus de la ligne Pau/Pontacq après le tram.

Dans la vallée de l'Ousse et particulièrement à Pontacq aussi cette ligne aurait été la bienvenue, elle aurait permis le développement de l'économie chancelante (artisanat et agriculture) de notre vallée, elle aurait aussi incité les industriels à s'implanter plus facilement dans notre commune. On peut lire dans un rapport de Jean Clouchet du 18 août 1855, un état des lieux économique de notre commune. Malheureusement, le Conseil d'Administration des Chemins de Fer du Midi, délibéra en faveur de la vallée du gave de Pau et le premier train circula le long du gave en 1867 (1).

### ET LE P.O.M. (PAU-OLORON-MAULÉON) :



Devant la gare de Pontacq en 1904

Quelques années plus tard, notre commune qui bénéficiait d'une expansion industrielle importante, avait un besoin pressant de moyen de transport. Une nouvelle chance se présentait dans le cadre du réseau ferré secondaire. En 1890, parmi les lignes proposées, la commission des tramways retenait la ligne de Pau à Pontacq. Elle fut déclarée d'utilité publique le 4 avril 1896, fut ouverte au trafic des voyageurs d'Espoey le 10 novembre 1901 et de Pontacq le 3 février 1902. Véritable trait d'union entre le chef-lieu de canton et Pau, desservant toutes les communes situées sur son passage, ce nouveau moyen de locomotion reliait également les

grandes villes et plusieurs cantons du département. Son exploitation se termina le 31 octobre 1930.

En 1913, le département envisagea l'étude de la jonction de Lourdes à Pontacq, étude jusque-là écartée. Cette ligne devait être établie en majorité par le département des Hautes Pyrénées. Ce dernier, qui ne lui voyait pas d'intérêt évident, ne fit jamais preuve d'empressement. De plus, la Compagnie du Midi voyait dans cette réalisation un itinéraire concurrent à sa ligne de Pau à Lourdes. La traction électrique devait être utilisée sur cette section, ainsi que sur la section de Pau à Pontacq. Puis survint la guerre de 1914-1918 qui eut pour conséquence l'arrêt de l'étude. Le tortillard fumant tracté par une locomotive vapeur 030 Blanc-Misseron, transportait indifféremment des voyageurs, de la marchandise ou du bétail. Il s'arrêtait à toutes les gares de la vallée avant d'arriver à la gare atelier de la bifurcation (anciens magasins des subsistances militaires), puis arrêt à l'octroi avant d'arriver place de la république, à la gare de Pau Centre. L'exploitation de cette ligne se termina le 31 décembre 1930. A partir de cette date, les transports vers la capitale furent assurés par un service d'autocars. Ainsi se tournèrent les pages du chemin de fer à Pontacq.

Noël Paradis-Cami

1) Dans Bulletin les Cahiers du Patrimoine en Ribère-Ousse (2012 / pages 33 à 45)