

AU FIL DE L'OUSSE



Édito du Maire

Par Didier Larrazabal

DANS CE NUMÉRO

**NOUVEAU SERVICE À
PONTACQ : FRANCE SERVICE**

LE COIN DES FINANCES

**AVENUE HENRI IV
LES TRAVAUX À VENIR**

**PHOTOS - RETOUR SUR
L'ANNÉE 2022**

**VOTRE FUTUR ESPACE :
CAPDEVIELLE-FIDEL**

MAISON DES ASSOCIATIONS

CCAS : NOS ACTIONS

Chères Pontacquaises, chers Pontacquais,

Ce numéro de début d'année me permet de vous souhaiter en mon nom et celui du Conseil Municipal une très bonne année 2023.

Parce que le numérique ne remplace pas tous les supports, nous avons voulu renouer avec la parution papier du Fil de l'Ousse, dans un format plus agréable à lire.

Ce nouveau numéro fera la part belle aux projets en cours, notamment avec le **réaménagement de l'entrée nord de la ville** (rond-point et avenue Henri IV). Étudié dans le cadre d'une large concertation avec les riverains et les ambassadeurs Petites Villes de Demain, il permettra de sécuriser la circulation et de faire cohabiter les voitures, les vélos et les piétons alors que cet axe est de plus en plus emprunté depuis l'ouverture du nouveau collège.

De même, les **principes d'aménagement du futur quartier Mathélié** ont été arrêtés. Ils permettront la viabilisation de terrains disponibles à la vente, et la construction de logements locatifs ou en accession à la propriété.

Après une enquête auprès de la population, les **contours de l'espace intergénérationnel ludique et sportif** à l'emplacement de l'ancien camping Capdevielle-Fidel commencent à être dessinés pour un début des travaux d'ici la fin de l'année.

Enfin, le renforcement du niveau de services rendus à la population voulu par le Conseil Municipal s'est traduit par la **création de la Maison France services** qui connaît un succès grandissant, et répond à une exigence de qualité et de proximité. Dans les prochaines semaines, une nouvelle prestation très attendue sera mise en place : la **délivrance des cartes nationales d'identité et des passeports**.

Bien Vivre Pontacq c'est aussi partager des moments conviviaux et favoriser le lien social, je vous donne rendez-vous sur l'une des activités ou manifestations organisées en 2023 !

Je vous adresse tous mes voeux de santé, bonheur et réussite.
Bien Amicalement,

Le Maire, Didier LARRAZABAL



France Services

Par Christine Mousseigne

Santé, famille, retraite, recherche d'emploi...

**Les services du quotidien
à moins de 30 minutes
de chez vous.**



EMPLOI ET RETRAITE

J'actualise ma situation
Je cherche un emploi / une formation
Je prépare ma retraite



FAMILLE

Je donne naissance
Je perds un proche
J'établis mes papiers d'identité



SANTÉ

Je cherche à me faire rembourser mes soins
Je télécharge mes attestations
Je demande ma Carte Vitale



JUSTICE

Je fais face à un litige ou un conflit
Je suis victime d'une infraction



LOGEMENT, MOBILITÉ ET COURRIER

Je déménage
Je demande une aide au logement



BUDGET

Je déclare mes impôts
Je rencontre des difficultés financières

Horaires d'ouverture au public

Lundi et Mardi: 8h30/12h et 13h30/17h

Mercredi: 13h30/17h

Jeudi: 8h30/12h

Vendredi: 8h30/ 13h

Maison France services

1 place Huningue

64530 PONTACQ

Téléphone: 05.59.53.69.05

Courriel: pontacq@france-services.gouv.fr

La maison France services a ouvert ses portes le 12 septembre dernier. En proposant à notre commune d'accueillir cette structure, le préfet des Pyrénées-Atlantiques a souhaité reconnaître et renforcer notre rôle de centralité.

Vous accédez dorénavant à un bouquet de services publics, en un lieu unique. Des agents spécialement formés vous accompagnent dans vos démarches du quotidien.

Dès le mois de mars prochain, la maison France services sera en mesure de délivrer les cartes nationales d'identité et les passeports.

L'engagement de la collectivité dans le développement des services à la population a permis d'accéder à ce nouveau service.

Pour prendre rdv : www.ville-pontacq.fr ou via l'application Ville de Pontacq

**Bientôt à Pontacq
CNI et Passeports**



Le coin des finances

Par Christophe Caillabet



Taxe foncière : Mode d'emploi

Les documents administratifs ne sont pas parmi les plus lisibles, et vous êtes nombreux à avoir sollicité nos services pour mieux décrypter votre avis de taxe foncière. Vous en retrouverez les principales caractéristiques ci-dessous, dans un fac-similé "Commune de Pontacq » :

- L'année d'imposition: 2022 (2021 est indiqué pour mémoire et à titre comparatif)
- Les principaux bénéficiaires du produit de la taxe (dont la commune sur la 1ère colonne, la CCNEB sur la 3ème colonne, les taxes relatives à l'aménagement sur la 4ème, et la politique de gestion des milieux aquatiques et la prévention contre les inondations GEMAPI sur la 6ème).
- Les taux votés par chaque bénéficiaire en 2021 pour rappel et en 2022.
- Les bases cadastrales correspondantes à la valeur locative du bien*, réévaluées par l'administration des impôts.
- Les cotisations exprimées en Euros (taxes) revenant à chaque bénéficiaire.

*La valeur locative cadastrale correspond à un loyer annuel théorique que le propriétaire pourrait tirer du bien s'il était loué. Ce loyer est ensuite actualisé et revalorisé chaque année. L'abattement forfaitaire de 50 % permet de prendre en compte les frais de gestion, d'assurance, d'amortissement, d'entretien et de réparation.

DÉTAIL DU CALCUL DE COTISATIONS

Taxes Foncières 2022		Commune	Syndicat de communes	Inter communalité	Taxes spéciales	Taxes ordures ménagères	Taxe GEMAPI	Total des cotisations
Propriétés bâties	Taux 2021	26,19%	%	1,58%	0,188%	8,56%	0,465%	
	Taux 2022	27,50%	%	1,65%	0,19%	8,98%	0,386%	
	Adresse							
	Base	3 588 €		3 588 €	3 588 €	3 588 €	3 588 €	
	Cotisation	987 €		59 €	7 €	322 €	14 €	1 389 €
	Cotisation lissée							
	Adresse							
	Base							
	Cotisation							
	Cotisation lissée							
	Cotisation 2021	909 €		55 €	7 €	297 €	16 €	
	Cotisation 2022	987 €		59 €	7 €	322 €	14 €	1 389 €
	Variation	+8,58 %	%	+7,27 %	0%	+8,42 %	-12,50 %	

Hausse des Bases
 $\frac{3588\text{€} - 3472\text{€}}{3472\text{€}}$
 = + 3,34 %
 entre 2021 et 2022, décidée par l'administration fiscale

Arrondis : + 0,07 %

Hausse totale
 $5\% + 3,34\% + 0,17\% + 0,07\%$
 = + 8,58 %

En matière d'impact communal financier :
 Pour un immeuble d'une valeur cadastrale de 3588€, la hausse communale 2022 est de 78€ annuel soit 6,50€ mensuel.

Hausse des Taux
 $\frac{27,50\% - 26,19\%}{26,19\%}$
 = + 5 %
 entre 2021 et 2022, décidée par le Conseil Municipal

Hausse liée à l'effet conjugué Base/Taux
 $5\% \times 3,34\% = + 0,17\%$

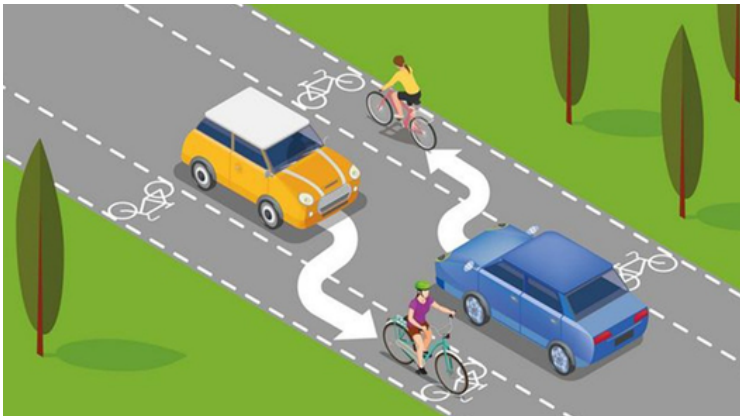
Avenue Henri IV

Par Jean-Bernard Cazenave

Les études d'aménagements de l'avenue Henri IV sont terminées.

La phase travaux va pouvoir débuter dans le courant de l'année. La réfection de cet axe structurant liant le centre-ville au nouveau collège nous impose de nombreuses contraintes avec notamment la mise en conformité des trottoirs de chaque côté de la chaussée (1,40m de large), lorsque la configuration de la voie à double sens le permet. Cet élargissement va entraîner de facto une réduction de la largeur de chaussée, et donc un changement dans les usages.

La nécessité de sécuriser également la circulation des vélos a conduit à des choix novateurs, notamment avec la mise en place d'un « Chaussidou », contraction de l'expression Chaussée pour les circulations douces, sur la partie Nord (du rond point des pompiers à la station de lavage automobile. Il s'agit d'une chaussée à voie centrale banalisée sans marquage axial et entourée de deux couloirs. Les véhicules motorisés circulent sur la voie centrale bidirectionnelle et les cyclistes sur les accotements appelés « rives ». La largeur de la voie réservée aux véhicules motorisés est insuffisante pour permettre leur croisement. Ces derniers peuvent alors se déporter ponctuellement sur la rive lorsqu'ils sont amenés à se croiser, mais en cédant la priorité aux cyclistes.



Sur la partie centrale (de la rue Beauvais Poque à la rue Jeanne d'Albret), c'est un véritable **espace public à vivre et à partager** qui va voir le jour et qui prendra la forme d'une zone de déambulation. La voie sera pour sa part dévoyée et surélevée pour casser la vitesse.

Enfin, le fonctionnement de la partie Sud de la voie (du carrefour dit des Variétés à la rue Jeanne d'Albret/Crédit Agricole), sera relativement proche de l'existant, avec toutefois des écluses, implantées pour **limiter la vitesse de circulation et maintenir des places de stationnement**.

L'ensemble du projet a également pour but de **végétaliser cette entrée de ville** en mettant la vue sur le clocher de l'Eglise en valeur, en créant des îlots de fraîcheur et en désimperméabilisant les sols.

D'autres scénarii d'aménagements ont dû être écartés pour des raisons techniques (comme par exemple la mise en place d'un sens unique). Des zones de rencontre (limitées à 20 km/h et où le piéton et le cycliste circulent sur la voie) sont actuellement à l'étude sur des axes secondaires afin d'offrir d'autres alternatives favorables aux déplacements doux, sans pour autant impacter la fluidité du trafic sur l'avenue Henri IV.

Pour compléter ces aménagements, **un parking public d'environ 26 places de stationnement sera implanté à proximité immédiate du cimetière**

Calendrier des travaux

Par Jean-Bernard Cazenave

Les différents travaux d'assainissement et de rénovation des voiries impactées se poursuivent sur Pontacq. Le calendrier pluriannuel est respecté et devrait se poursuivre sans encombres, sous réserves de contraintes extérieures.

Le Syndicat d'Eau et d'Assainissement Béarn Bigorre est un partenaire précieux dans le bon déroulement de l'ensemble de ces opérations.



Travaux assainissement	Rue Marquenave	De décembre 2022 à fin janvier 2023
	Place du Corps Franc Pommies	De janvier 2023 à début février 2023
	Rue de la République (pharmacie)	Février 2023
	Rue Vincent de Bataille Amont	Février 2023
Réfection voirie	Rue Vincent de Bataille Aval	Printemps 2023
	Chemin de l'étoile	Printemps 2023
	Rue Jeanne d'Albret	Printemps 2023
	Avenue Henri IV	2ème semestre 2023
Travaux assainissement	Place Huningue	4ème trimestre 2023 et premier trimestre 2024
	Rue de la République	
Réfection voirie	Rond-Point des pompiers	4ème trimestre 2023 et premier trimestre 2024

Flash Info

La déchetterie est actuellement en travaux pour se moderniser : une plateforme pour benner les déchets verts et en faire du compost est en cours de création pour une ouverture au printemps.

La commune propose une **vente de bois de chauffage à récupérer au bois d'Azet**.

Pensez à vous inscrire pour le tirage au sort prévu en mars en Mairie au 05 59 53 50 05 ou sur contact@ville-pontacq.fr (nom + prénom + adresse + téléphone + mail). La vente est réservée aux habitants de la commune.

Frelons asiatiques : rappel, la mairie finance le traitement et la destruction des nids à hauteur de 50% (accord préalable à solliciter). Pensez cependant à piéger les reines dès l'arrivée des beaux jours !

Retour sur ces derniers mois en photos



M. le sénateur Max Brisson, M. le député Jean-Paul Matteï, M. le Secrétaire général de la préfecture, M. le Maire, M. le Président de la CCNEB, Thierry Carrère

Inauguration France services (Septembre)



Récolte boîtes solidaires (Décembre)



Chorale pour les fêtes de la St Laurent (Août)



Remise des diplômes Conseil Municipal des Jeunes (Juillet)



Cérémonie du 11 Novembre



Marché des Producteurs et Commerçants (Juillet)



Passation de commandement - Le Commandant honoraire Daniel Lecardonnel



Le Capitaine Jérémy Daguerre (Novembre)

Nouvel Espace Capdevielle-Fidel

Par Henri Sousbielle

Retour sur l'enquête auprès des habitants et usagers de Pontacq

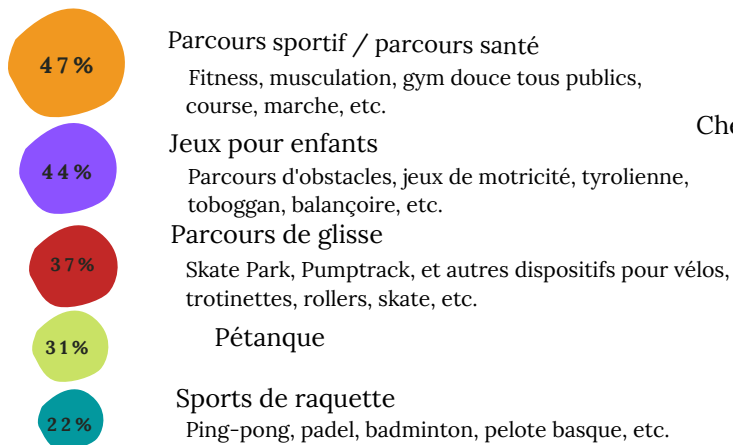
« Pontacq contre-attaque », le projet de redynamisation du centre-bourg se poursuit : espaces publics, habitat, mobilités, équipements, services, etc.

La commune a recueilli vos idées, vos besoins et vos envies pour inventer ensemble un espace intergénérationnel, ludique et sportif, dans le secteur de la plaine des sports et des écoles.

Vous trouverez ci-dessous la synthèse des réponses à l'enquête. Le conseil municipal va maintenant pouvoir finaliser ce projet, en tenant bien évidemment compte des résultats de cette consultation, et en espérant que les subventions sollicités en septembre seront au rendez-vous.

PONTACQ
CONTRE-ATTAQUE

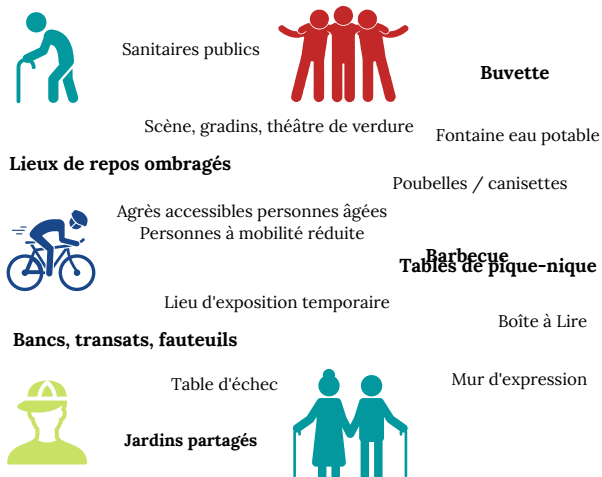
1. Quelles activités ludiques et sportives adaptées à tous les publics (enfants, ados, adultes, seniors et à mobilité réduite) pourrait-on pratiquer ?



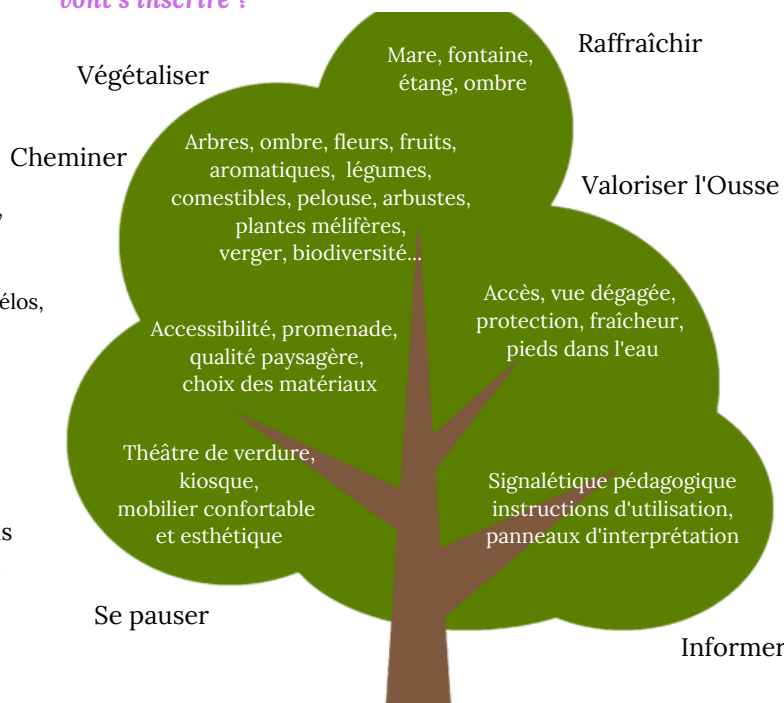
D'autres activités ont été mentionnées par les participants, sans que le nombre de réponses ne soit assez représentatif pour en conclure des données chiffrées (ex: escalade, basket, slackline, mini golf, piste d'athlétisme, kart à pédale, etc.)

Un nombre significatif de participants a manifesté le désir de voir des pratiques encadrées ou accompagnées, organisées (ex: activités sportives, cirque, cinéma, animations nature / jardin ou verger partagé, événementiel festif et culturel, ateliers jeux, etc.)

2. Quels aménagements imagineriez-vous pour favoriser la convivialité, l'inclusion et le vivre ensemble ?



3. Comment valoriser le paysage dans lequel ces installations vont s'inscrire ?



Vous avez été nombreux à répondre à l'enquête "Inventons ensemble l'espace intergénérationnel et ludique de demain" et nous vous en remercions!

Le fruit de votre collaboration va maintenant nourrir le projet d'aménagement de l'espace Capdevielle-Fidel.

INVENTONS ENSEMBLE L'ESPACE INTERGENERATIONNEL, LUDIQUE ET SPORTIF DE DEMAIN !

Vous voulez en savoir plus? Participez à la REUNION PUBLIQUE de suivi du projet "PONTACQ CONTRE-ATTAQUE" qui aura lieu le

lundi 6 mars 2023 à 18h30 à la Mairie

Maison des Associations - Ancien Collège

Par Henri Sousbielle



Enfin nous y sommes ! L'ancien collège de la rue du stade accueille aujourd'hui **La Maison des Associations**.

Les demandes de mise à disposition de locaux associatifs étaient nombreuses. Certaines ne pouvaient être accueillies, faute de salles disponibles, d'autres ont vu le jour à la destruction et à la fermeture des vieux préfabriqués, et d'autres encore sont nées avec de nouvelles associations... Autant de besoins qu'il nous était impossible de satisfaire jusqu'à l'achat du bâtiment de l'ancien collège par la commune.

La bibliothèque a emménagé la 1ère dans ses nouveaux locaux, pressée de quitter la Mairie pour laisser la place à la Maison France services.

Le CAP Basket et le CAP Rugby disposent maintenant chacun d'un club housse, lieu propice à la vie des clubs et à l'accueil des équipes extérieures.

Les JPP (Joyeux Pétanqueurs Pontacquais), le club de marche (la Coulée d'Ousse), l'association Flash, les chasseurs de la St Hubert, le Temps d'un Jeu, les Esbérits, les Peaux d'Ousse, ou encore Bille en tête, les lang's'pendues, le comité des fêtes et l'ASS des ASS, ont à leur disposition des salles de réunion, d'activités et/ou des locaux de stockage.

Un hall des Associations destiné à recevoir expositions, réunions et activités associatives a également vu le jour.

Aujourd'hui la commission travaille en association avec le CCAS sur la création éventuelle d'un espace social sur une partie de l'ancienne zone administrative.

Enfin, les services techniques vont prochainement quitter la mairie pour s'installer dans la partie Est de ce bâtiment. L'espace est en cours de remaniement afin de mieux centraliser l'ensemble de notre matériel et de travailler de façon optimisée.

Les locaux libérés de la Maison Rey seront occupés par l'école de musique trop à l'étroit ces dernières années, et par l'association Patrimoine en Ribère Ousse. qui disposera d'un bureau et une salle d'exposition permanente permettant une mise en valeur du patrimoine local.



Nouvelle Bibliothèque, Rue de l'Entercq à l'ancien collège

Économies d'énergie

Par Henri Sousbielle

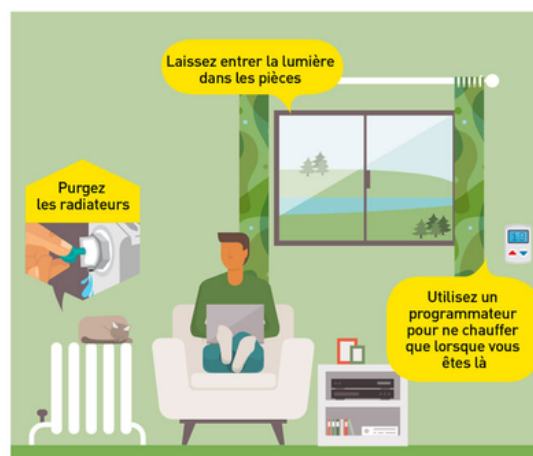
Par souci d'économies mais aussi pour accompagner les utilisateurs des différents bâtiments communaux vers des comportements plus vertueux, une campagne de sensibilisation à la gestion raisonnée des énergies a été menée en direction des différents utilisateurs (associations, personnel, école, locataires, etc.).

De plus, différents moyens techniques ont été mis en œuvre afin d'optimiser chauffage et éclairage public. Les radiateurs électriques ont été bridés à une température avoisinant les 19°C dans certains bâtiments, et des horloges installées pour pallier aux oublis d'extinction du chauffage dans certaines salles. Les stades sont également équipés de systèmes d'horloges pour automatiser allumage et extinction de l'éclairage.

Enfin, la mairie est maintenant dotée d'un système de domotique permettant de programmer et piloter à distance le chauffage sur différentes zones. Il est ainsi possible de rationaliser la consommation de gaz en fonction des besoins (diminution de 30% de la consommation de gaz sur le bâtiment de la mairie en décembre).

La réduction de consommation d'électricité et de gaz sur certains bâtiments permettra, nous l'espérons d'absorber une partie des hausses de coûts due à l'augmentation des prix de l'énergie et à l'entrée dans le patrimoine communal de nouveaux locaux (à chauffer et éclairer...).

NB: La salle des sports n'est pas chauffée pour les activités sportives. En ce qui concerne l'église, le chauffage radiant au gaz n'est, comme par le passé et pour des raisons de sécurité, allumé que 15 minutes avant chaque cérémonie (sensation de chaleur rapide et homogène).



Un Self à l'école

Par Christine Mousseigne



Depuis la rentrée de Septembre 2022 les élèves de l'élémentaire de l'école Simone Veil ont vu leur cantine scolaire transformée en self-service. Ce choix est très apprécié tant par le personnel que par les élèves.

Les enfants bénéficient de plus d'autonomie et de responsabilités, et peuvent choisir une partie de leur menu (entrée et dessert).

Ils mangent à leur rythme et déposent ensuite leur plateau et leurs couverts après les avoir triés.

Les repas sont toujours élaborés avec soin par les agents du collège Jean Bouzet.

Ce nouveau mode de fonctionnement a très vite été adopté par tous !



Mathélié

Par Christophe Voisin

Dès le choix de l'emplacement du nouveau collège arrêté par le Département, l'équipe municipale a souhaité étudier la possibilité de créer un nouveau quartier résidentiel autour du futur établissement sur des terrains qui lui appartiennent.

Des premières esquisses ont été réalisées. Elles ont permis de poser les premiers principes d'aménagement et de les intégrer dans le futur Plan Local d'Urbanisme intercommunal en cours de finalisation.

Une fois le collège et les voiries précisément implantés, la commune s'est tournée vers la Société d'Équipement des Pays de l'Adour (SEPA) afin d'avancer dans les principes d'aménagement et la concrétisation du projet.

L'urbaniste Atelier – ATU de Toulouse et le bureau d'étude en ingénierie ADING d'Orthez ont été choisis pour finaliser l'étude qui vous est présentée ci-dessous.

Nous avons souhaité un projet qualitatif, privilégiant les espaces de rencontres, les espaces verts, les circulations douces et partagées, les vues sur la campagne et les Pyrénées pour les futurs occupants.

L'îlot central de ce quartier accueillera des logements locatifs (maisons individuelles groupées et petits collectifs) avec des possibilités d'accession à la propriété. Le reste du terrain est destiné à la vente de parcelles pour de la construction de maisons individuelles. Au total 24 lots seront commercialisés à l'horizon 2024 dès les travaux de viabilisation et de voirie réalisés.



Plan Local D'Urbanisme Intercommunal

Par *Christophe Voisin*

Après plus de 6 ans de travail et de concertation avec la population des 14 communes concernées, le Plan local d'urbanisme intercommunal devrait être approuvé par le conseil communautaire de la Communauté de Communes Nord-Est Béarn en mars prochain. Il remplacera alors le PLU de la commune comme document de référence pour l'instruction de toutes les autorisations d'urbanisme sur le territoire de Pontacq.



CCAS : Nos actions

Par *Céline Marrocchella*

Après-midi festive

La samedi 21 janvier a eu lieu l'après-midi festive en l'honneur des personnes âgées de plus de 70 ans. 150 personnes étaient présentes pour ce moment convivial. L'année dernière en raison de la pandémie le goûter n'a pas pu avoir lieu; de ce fait nous avons distribué 180 colis (jus de fruits, confitures, chocolats, tourtes et biscuits, produits artisanaux et locaux) aux Pontacquais âgés de plus de 80 ans.

Mme et M. Courrèges ont fêté leurs 60 ans de mariage, noces de diamant.



Soirée Solidaire

L'équipe du CCAS est en train d'organiser la prochaine soirée solidaire. Les bénéfices permettent de financer nos actions.

Le Vendredi 6 Mai 2022, plus de 200 personnes sont venues assister au concert solidaire et ont pu découvrir un spectacle autour de trois harpes, une harpe celtique, la grande harpe de concert et la harpe « Ilanera » d'Amérique du Sud. Aussi, Augustine a su surprendre le plus jeune public. Artistes, public et organisateurs ont été ravis.

Cette soirée nous a permis de réaliser une recette dépassant les 2000€. Un grand merci aux généreux donateurs!



Boîtes solidaires

En 2022 et 2023, le C.C.A.S. avec l'aide des deux écoles élémentaires, a récolté 188 boîtes solidaires qui ont été partagées entre le Secours populaire de Nay et le Secours catholique de Soumoulou.

Ces deux acteurs de la solidarité locale apportent aide alimentaire et accompagnement aux Pontacquais qui en ont besoin, c'est pour cela qu'ils ont été choisis pour recevoir les boîtes.



Action Pontacq Solidarité Ukraine

Par Céline Marrocchella

En 2022, la commune et le CCAS ont soutenu l'action menée par le collectif Pontacq Solidarité Ukraine.

- **15 bénévoles** ont minutieusement organisé le voyage jusqu'en Pologne et ont récolté plus de **10000€ de dons** pour faire aboutir le projet grâce à la générosité des Pontacquais.
- **9 d'entre eux** se sont relayés au volant pour **parcourir plus de 5000 kms.**
- **4 minibus**, dont 3 prêtés par la commune, Intermarché Pontacq et le comité de ski Nouvelle Aquitaine étaient au départ, chargés de **dizaines de dons** (matériel paramédical, produits de soins, vêtements et nourriture), nécessaires et répondant aux besoins exprimés par les personnes encadrant les camps d'accueil de réfugiés en Pologne.
- **22 personnes ont été prises en charge en Pologne**, 4 d'entre elles ont été déposées en chemin pour rejoindre d'autres villes d'accueil.
- **18 personnes sont arrivées** (âgées de 18 mois à 74 ans), 12 d'entre elles ont été accueillies dans 5 foyers Pontacquais. Les 6 autres personnes ont été hébergées dans des villages voisins.



Au total à Pontacq, 20 réfugiés ont été accueillis dans 7 familles d'accueil.

7 enfants ont été scolarisés à Pontacq.

Bénévoles et accueillants, ainsi que le C.C.A.S et la Ville de Pontacq, ont œuvré pour accompagner ces personnes. Un temps d'accueil a été organisé début juillet pour permettre à tout le monde de partager un moment convivial et de faire connaissance.

Que sont-ils devenus 8 mois après ?

4 d'entre elles habitent aujourd'hui à Pau et 1 à Lourdes.

6 demeurent encore à Pontacq.

9 d'entre elles ont fait le choix de rentrer en Ukraine; parce que le mal du pays dû à l'éloignement familial est plus fort que l'insécurité que provoque la guerre.

Les Restaurants du Coeur - à Pontacq

Par Céline Marrocchella

Distribution 1 Lundi sur 2 dans la salle Réception (en bas de la Mairie). Les dates de distributions sont communiquées sur nos différents réseaux sociaux ainsi que sur notre application : Ville de Pontacq.

L'aide alimentaire apportée peut être ponctuelle, en réponse à une période de vie difficile professionnellement ou autre. Mais elle peut aussi s'inscrire sur une période plus longue.

Quelle que soit votre situation, n'hésitez pas à demander votre inscription auprès des bénévoles à l'occasion des distributions.



Un arbre pour les naissances

Par Christine Mousseigne

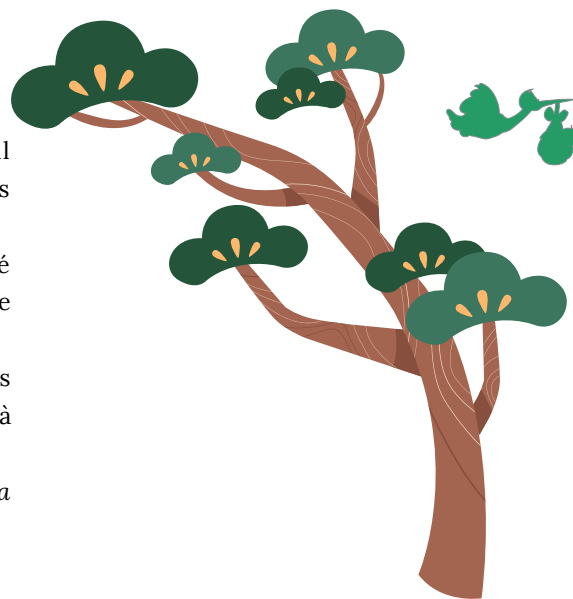
Quoi de mieux pour symboliser les naissances que de planter un arbre, symbole de vie et de croissance !

Le Conseil Municipal a décidé, en lien avec le Conseil Municipal des Jeunes, de planter chaque année, un arbre en l'honneur des bébés nés l'année précédente.

Les enfants pourront ainsi devenir parrains d'un arbre, planté dans l'un des espaces verts de la commune. Il portera une étiquette avec le nom et le prénom des enfants.

Cette plantation se fera dès printemps 2023 pour les enfants nés en 2022. Les familles seront bien évidemment associées à cet évènement à l'occasion d'une petite cérémonie conviviale.

(Les parents concernés sont invités à se manifester auprès de la mairie.)



Conseil Municipal des Jeunes

Par Christine Mousseigne

Au cours du mandat 2020-2022, les élus du CMJ ont mené à bien plusieurs projets qui leur tenaient à cœur :

- journées de ramassage de déchets (23 octobre 2021 et 21 mai 2022),
- poursuite de l'opération « Bouchons d'amour » initiée par le 1er CMJ, avec un concours d'affiches, *A découvrir au niveau des points de collecte (Maison de santé, Intermarché, Déchetterie),*
- création d'une vidéo regroupant les spectacles des écoles à l'attention des résidents des maisons de retraite,
- plantations de fleurs autour du city-stade pour embellir notre environnement,
- peinture du message « L'Ousse commence ici, ne rien jeter » devant les avaloirs d'eau du centre-ville pour inciter les habitants à respecter notre environnement,
- réalisation de dessins utilisés dans le cadre d'une exposition itinérante dans les maisons de retraite et la crèche. *Les dessins ont été présentés lors de l'exposition de l'Association Arc en ciel.*
- participation aux cérémonies d'hommages au monument aux morts.

Merci à ces jeunes pour leur implication, leur engagement citoyen et leurs idées portées tout au long de leur mandat.

Depuis novembre dernier, un nouveau Conseil Municipal des Jeunes a été élu.

Félicitations à ces jeunes qui ont montré leur volonté de s'inscrire à leur tour dans une dynamique participative au service de la commune.



Hélène LAFARGUE / Césario DESPAUX, supp. Timoteo ROSAS;
Manon BETBOY / Jules DUPONT, supp. Margot GLAVINOFF;
Maddi CELHAY / Timeo LUCIANI, supp. Lola MARTINEZ;
Babette ELIE / Esteban CASSOU, supp. Leila GANTER;
Eleonor MARICQ / Léo GARCIA, supp. Enzo BEN-OLLOL,
Aline CAMARRES / Tomàs PERE, supp. Paul MALLET.

Les inscriptions sont ouvertes!


Adressez vos CV et lettres de motivations à M. le Maire (contact@ville-pontacq.fr)





L'année 2023 en quelques dates !


Par Julie Triverio

 21 juin - Fête de la Musique

 8 juillet - Marché des commerçants et producteurs locaux

 les 4-5-6-7 août - Fêtes de la St Laurent

 2 septembre - Journée des Associations

 25 novembre - Marché de Noël

SAVE
-THE-
DATE

Ayez l'œil sur nos réseaux (application ville de Pontacq, Facebook et Instagram) pour suivre l'actualité de nos animations à venir... !

Merci à toutes et à tous d'avoir répondu présent(e)s lors de nos animations.

A très vite pour partager ces moments de convivialité !

Le mot de l'opposition

Par Vincent Fourticq, Michelle Poque & Guy Esquerre

Tout d'abord nous vous souhaitons à toutes et à tous une bonne année 2023. Malgré les difficultés liées à la crise économique, nous espérons que cette année se passera bien. Nous souhaitons évoquer ici deux sujets qui marquent ce début d'année pour notre commune.

En effet, c'est une année importante qui s'ouvre pour Pontacq, avec plusieurs projets d'envergure qui vont démarrer, comme le réaménagement de l'avenue Henri IV. L'autre projet majeur va être l'aménagement de l'espace Capdevielle-Fidel. Cet aménagement est nécessaire, puisqu'aujourd'hui le terrain acheté par la commune est toujours vierge.

Lors du Conseil municipal du 26 septembre 2022 un plan de financement prévisionnel a été voté, qui prévoit les aménagements sportifs qui seront mis en place. Sur le principe nous ne sommes pas contre la majorité de ces aménagements, mais encore une fois ce vote est intervenu sans consultation de la population. Ensuite, une enquête a été distribuée début décembre pour recueillir les attentes des Pontacquais. Cette enquête aurait dû être faite avant le vote de septembre pour réellement prendre en compte l'avis de tous et prendre le temps de réfléchir collectivement aux choix d'aménagements qui vont être faits. Le prospectus précisait aussi qu'un terrain d'entraînement de rugby est déjà acté, laissant donc peu de place aux propositions des Pontacquais. Le projet global n'est pas encore totalement figé. Nous verrons donc si ce qui ressort de l'enquête sera vraiment pris en compte et si le projet pourra évoluer. Nous serons encore une fois vigilants à ce que votre avis soit respecté.

Nous allons également voir en ce début d'année l'arrivée à la mairie d'un nouveau service, celui des demandes de cartes d'identité et de passeports. Nous nous réjouissons de l'arrivée de ce service puisqu'en 2020 nous proposons dans notre programme que la mairie en fasse la demande. Devant des délais de plus en plus longs pour obtenir un rendez-vous dans les communes qui ont déjà ce service, il était important qu'une commune centrale comme Pontacq en dispose. En plus de la maison « France services », cette possibilité de faire renouveler sa carte d'identité ou son passeport sur Pontacq est une vraie plus-value.

En 2023 nous resterons à votre écoute.



Terre de Jeux 2024

Par Jean-Noël Aguer

La ville de Pontacq a demandé et obtenu le label « Terre de Jeux 2024 » dès 2019.

Il s'agit, dans la perspective des Jeux Olympiques d'été de PARIS 2024, de faire découvrir des disciplines olympiques et d'inciter à la pratique du sport au quotidien.

Deux de nos sportifs locaux nous ont fait l'honneur et le plaisir d'être les parrains de cette opération : Jean-Pierre Garuet, ancien international de rugby et Sandra Badie, championne de France de jujitsu.

Au cours des mois précédents, nous avons mis en place différentes opérations :

Animation autour des Jeux Olympiques et initiation à l'escrime à destination des enfants des écoles Simone Veil et Sainte Jeanne Elisabeth.

Organisation de tournois de badminton et de judo avec les associations sportives locales – Participation à la randonnée pédestre de la Saint-Laurent, en collaboration avec le comité des fêtes et la « Coulée d'Ousse » - Participation à la journée nationale du sport scolaire organisée par l'Usep 64 et le CDOS à l'école Simone Veil.

Pour l'année 2023, plusieurs événements sont déjà programmés :

Sandra Badie animera un atelier judo dans les écoles primaires – Une randonnée vélo est en préparation avec la ville de Horgues (65) qui est aussi labellisée « Terre de Jeux 2024 » - Des tournois sportifs seront organisés à la salle Pierre Lacaze au printemps prochain.

Nous comptons sur votre participation pour faire vivre ensemble ce label « Terre de Jeux 2024 »



Jean-Pierre Garruet - mai 2022



Tournoi de badminton - mai 2022



Animation Judo avec Sandra Badie - janvier 2023



L'info utile !

Par Charlotte Dixneuf

UNE CONSTRUCTION OU DES TRAVAUX EN VUE ?



FINI LES IMPRESSIONS EN PLUSIEURS EXEMPLAIRES !



DEPOSEZ VOS DEMANDES D'URBANISME EN LIGNE

Rdv sur le site ville de Pontacq rubrique Urbanisme



Ville de Pontacq

SERVICE DE PORTAGE DES REPAS



Tarif 9,87€ par repas



CCAS de Pontacq 05 59 53 50 05



**Un Potage
Une entrée (2 choix)
Un plat (4 viandes et 3 accompagnements au choix)
Pain
Un fromage
Un dessert**



**Livraison 7j/7
Ponctuel ou régulier
Pour tout âge
Pour les Pontacquais**






Toute l'actualité de la mairie en temps réel

TÉLÉCHARGER MAINTENANT

Application Ville de Pontacq

