



Bulletin municipal

Ville de

Pontacq

Au fil de l'Ousse - N°50

Janvier 2019



## SOMMAIRE

■ LES COMMISSIONS  
P.3

■ ENSEIGNEMENT  
P.11

■ LES ASSOCIATIONS  
P.14

■ INFOS / COMMUNICATIONS  
P.21

## LES COMMISSIONS

Action sociale	p. 3
Administration générale	p. 4
Finances	p. 5
Réseaux/Voirie/Affaires	p. 6
Associations/Bâtiment	p. 7
Urbanisme/Affaires Scolaires	p. 8
Animation	p. 9

## INFOS/COMMUNICATIONS

Cérémonie du 11 Novembre	p. 21
--------------------------	-------

## ENSEIGNEMENT

École Simone Veil	p. 11
Collège Jean Bouzet	p. 12
École Ste Jeanne Elisabeth	p. 12
Collège St Joseph	p. 13

## LES ASSOCIATIONS

Groupe Vocal	p. 14
Les Esberits	p. 14
Les Amis de la Danse	p. 15
Bibliothèque	p. 15
Tous en Forme	p. 16
Pontacq Dance	p. 16
Anciens combattants	p. 16
Ecole de Musique	p. 17
Les Papillons Football	p. 17
La Coulée d'Ousse	p. 18
Pont du Tonkin	p. 18
Pétanque	p. 18
Peau d'Ousse	p. 19
Tennis	p. 19
Théâtre	p. 19
Natur'Zen MMM	p. 20
Escabot Béarnais	p. 20

## INFOS/COMMUNICATIONS

Etat Civil	p. 21
Nouveaux Commerces	p. 22
Changement propriétaire	p. 22
Flash Elections	p. 23
Spectacle	p. 23
Don du Sang	p. 23

**Directeur de la rédaction et de la publication : Didier LARRAZABAL**

Mairie de Pontacq  
Place Huningue  
64530 PONTACQ  
www.ville-pontacq.fr  
Tel. 05 59 53 50 05  
Fax. 05 59 53 69 05

.....  
**Credits photos :** Mairie, Fotolia, Ichou.

**Maquette et Impression :**

Imprimerie de Arce - 64130 Mauléon  
impdearce@gmail.com  
Tél. 05 59 28 19 69

.....  
**Tirage** Janvier 2019 : 1400 ex.

## L'ÉDITO DE M. LE MAIRE

## Chères Pontacquaises, Chers Pontacquais, Chers amis,

**A** la veille des fêtes de fin d'année, nous venons une fois de plus vers vous avec ce nouveau numéro du Fil de l'Ousse. C'est pour moi l'occasion de faire le point sur les différents évènements qui ont eu lieu ou qui touchent notre commune.

Les fêtes de la Saint-Laurent ont été l'occasion pour nombre d'entre nous de retrouvailles fraternelles. Nous sommes particulièrement attachés à ce temps festif, et c'est pour conserver au maximum cet esprit, tout en garantissant la sécurité de chacun, que nous avons mis en place cette année un dispositif anti-intrusion adapté. La journée des associations a elle aussi connu une belle affluence, preuve qu'elle correspond aux attentes des pontacquais.

Du côté de la rentrée des classes, et après le départ des directeurs des deux collèges de Pontacq, Madame MONDOT et Monsieur CAUQUIL, nous avons eu le plaisir d'accueillir Madame Patricia MORATILLE au collège Jean Bouzet et Monsieur Pierre-Yves BRIGNONE au collège Saint-Joseph. Nous leur souhaitons la bienvenue.

Le temps fort de l'Automne a été pour moi la cérémonie du centenaire de la Victoire de 1918. Vous avez été nombreux à y participer, notamment les enfants, accompagnés de leurs parents et de leurs enseignants. Grâce à l'implication de tous, et en particulier de l'association Patrimoine en Ribère-Ousse, qui a accueilli plus de 1.000 visiteurs sur son exposition, et à l'association des Anciens Combattants, c'est un bel hommage qui a été rendu à nos poilus et à toutes les victimes de cette guerre. Ce temps a été à la fois un temps de recueillement et un temps de joie, respectueux du passé et tourné vers l'avenir.

Je veux également partager avec vous une bonne nouvelle. Le Syndicat d'Eau et d'Assainissement Béarn-Bigorre (SEABB) a déposé le permis de construire de la nouvelle station d'épuration de Pontacq. C'est un projet de près de 3.000.000 d'Euros dont nous allons bénéficier et nous ne pouvons que nous féliciter de

l'engagement et du professionnalisme du Syndicat dans ce dossier. Les travaux doivent commencer dès la délivrance de l'autorisation d'urbanisme, mais l'interdiction d'urbaniser en zone d'assainissement collectif est d'ores et déjà levée ! C'est un grand soulagement pour vos élus et pour bon nombre de pontacquais...

Enfin, je voudrais vous informer de la mise en place d'une expérimentation en matière de sécurité routière. Nous sommes régulièrement confrontés à des problèmes de vitesse sur les différentes entrées de Pontacq ou en intra-muros et divers aménagements ont été mis en place en lien avec le Conseil Départemental. Il demeure que la zone située aux alentours du collège Saint-Joseph et de l'école Sainte Jeanne reste un point noir en matière de sécurité, en particulier pour les piétons. Des aménagements ont été faits il y a plusieurs mois sur la rue du Colonel Betboy. La situation s'est améliorée mais reste que l'incivisme de certains ne peut être réprimé quotidiennement par les forces de l'ordre. Des parents continuent à stationner dans la rue malgré l'interdiction clairement indiquée (certains stationnent même sur le passage piétons devant l'école où sont accueillis leurs propres enfants), des camions ou des tracteurs continuent à emprunter cette rue qui leur est pourtant interdite, des automobilistes se garent n'importe comment en empiétant sur la chaussée ou sur l'accès au domicile des particuliers. Afin de garantir la sécurité des enfants et de faciliter l'accès aux deux établissements, nous envisageons notamment, à titre expérimental, de régler la circulation des rues Mesplès (Collège Saint-Joseph) et Beauvais Poque (Cimetière) en sens unique. Les riverains et utilisateurs seront bien évidemment associés à notre réflexion.

L'ensemble du Conseil Municipal se joint à moi pour vous souhaiter, ainsi qu'à vos proches une très belle année 2019.

**Le Maire,**  
**Didier LARRAZABAL**

## POMPIERS VOLONTAIRES LE CENTRE DE SECOURS DE PONTACQ RECRUTE

**SOUS UN CASQUE DE POMPIER,  
UNE FEMME, UN HOMME.. DES ANONYMES  
MAIS DES PERSONNES ENGAGÉES.  
WWW.SDIS64.FR**

### CONTEXTE

- 240 000 pompiers en France, 80 % sont des volontaires. Nous manquons de renouvellement, donc d'effectif.
- Ceci peut remettre en question dans un avenir proche le secours à la personne sous toutes ses formes. Nos communes rurales sont fortement concernées.

### LE FONCTIONNEMENT

- Vous ferez partie d'une équipe, vous aurez les formations nécessaires et indispensables aux compétences du Sapeur-Pompier.
- Le Centre de Secours de Pontacq est un lieu de vie et de convivialité.



### LES QUESTIONS QUE VOUS VOUS POSEZ

- Quelles sont les missions d'un pompier ?
- Ai-je les qualités requises ?
- Vais-je trouver le temps ?
- Compatibilité avec ma vie de famille, mon travail.. ?

### JOURNÉE PORTES OUVERTES LE 18 MAI 2019

Si vous souhaitez vous engager, avoir des informations complémentaires, contactez le 06 17 64 65 99 ou le 06 83 02 57 63.

## COMMISSION ACTION SOCIALE - F.LARRE

### PERSONNES VULNERABLES

**D**ans le cadre du plan communal de sauvegarde il nous appartient de recenser les personnes dites « vulnérables ».

Plusieurs mises à jour ont été réalisées, cependant des oublis peuvent exister. Nous avons besoin de vous tous, afin d'avoir un listing exhaustif.

Vous vivez seuls, êtes handicapés et/ou malade, ou une personne de votre entourage est dans cette situation merci de nous communiquer ces informations.

### APRÈS-MIDI SENIORS

#### RÉSERVEZ LE SAMEDI 19 JANVIER 2019

**C**'est dans la salle polyvalente nouvellement rénovée (ancienne salle de sports) que vous viendrez passer un doux moment en chanson.

Vous pourrez danser bien évidemment et ça c'est du sport! Nouveaux horaires également à partir de 13h30 (pas de sieste !) jusqu'à 17h.

**Les personnes de 65 ans (en 2019) et + sont attendus le Samedi 19 janvier 2019 à partir de 13h30.**

Nous aurons l'honneur et le plaisir de saluer les couples qui fêtent au cours de cette année 50, 60, voire 70 ans de mariage.

Les courriers vont arriver dans vos boîtes aux lettres, les réponses sont à retourner avant le 22 décembre 2018. Merci de vous signaler si toutefois vous ne receviez pas l'invitation.

### SOIRÉE SOUPE

#### « SOUPE GOURMANDE OFFERTE »

#### VENDREDI 15 MARS 2019

**C**ette année sera la cinquième édition de la soirée « SOUPE ».

Nous vous attendons à partir de 19h dans les salles de la mairie au rez de chaussée.

Comme chaque année, la soupe est offerte puis un menu est proposé, cette année encore il y aura aussi un menu enfant.

Vous amenez votre bol, assiette, verre et vos couverts et vous êtes prêt pour une soirée festive.

Une tombola avec un panier garni en cadeau sera proposée.

En 2018, les bénéfices de cette soirée ont ainsi permis au CCAS de soutenir 5 familles pour des séjours et/ou sorties durant cet été. Nous espérons pouvoir faire de même en 2019.

#### POUR RAPPEL :

**Permanences C.C.A.S :** les lundis et vendredis de 14h à 17h et le jeudi de 9h à 12h.

**Permanence Françoise LARRE** les vendredis après-midi et/ou sur rendez-vous

**Pour plus d'information** vous pouvez aller sur le site <http://www.ville-pontacq.fr> rubrique CCAS.

COMMISSION ADMINISTRATION GÉNÉRALE / COMMUNICATION / JEUNESSE- M. LARBEYOU

## CIMETIÈRE COMMUNAL : INFORMATIONS PRATIQUES



### RÈGLEMENT GÉNÉRAL

Le cimetière communal de Pontacq est soumis à un règlement général pris par **arrêté du Maire le 02 décembre 2010**. Il permet notamment d'encadrer les mesures permettant d'assurer la sécurité des lieux, le maintien d'une certaine décence, une tranquillité et une salubrité convenable ainsi que de préciser les dispositions relatives aux inhumations, concessions, aux plantations, à la circulation des véhicules, aux obligations applicables aux entrepreneurs.... Selon l'**article L. 2213-8** du Code Général des Collectivités territoriales, « *le maire assure la police des funérailles et des cimetières* », il est donc impératif pour chaque personne y accédant de respecter ce règlement en toutes circonstances.

Des vols de plantes, fleurs, ornements funéraires... et dégradations nous ont été signalés au cours de l'année! Nous souhaitons rappeler à chacun(e) que le cimetière est un lieu de mémoire et de repos pour les proches des personnes inhumées, merci donc d'en respecter les sépultures. Si vous constatez des vols ou des dégradations, vous pouvez le signaler aux services de la mairie et faire une déclaration à la gendarmerie.

### ACQUISITION DE CONCESSION

Toute personne souhaitant être inhumée au cimetière communal (résident(e)s Pontacquais, personne(s) décédée(s) sur la commune ou ayant(s) droit à l'inhumation dans une sépulture familiale) peut se rendre ou contacter les services de la mairie afin d'acquiescer une concession et obtenir les informations utiles (tarifs, durées...).

### RÉALISATION DE TRAVAUX

Toute construction de caveaux et de monuments doit être déclarée auprès des services de la mairie par les concessionnaires ou leurs entrepreneurs en spécifiant :

- la situation et les références exactes de la concession,
- le descriptif exact et détaillé des actes à accomplir,
- la date et la durée du chantier : à l'exception des interventions indispensables aux inhumations, les travaux sont interdits les dimanches et jours fériés,
- l'accord signé de tous les concessionnaires ainsi que leurs patronymes et leurs coordonnées,
- le nom et les références de l'entreprise mandatée pour les travaux (c'est d'ailleurs elle qui se chargera du dépôt du dossier auprès des services municipaux concernés et qui viendra retirer la clé du cimetière si besoin),
- veiller à ce qu'à l'issue des travaux, les abords de la concession soient laissés propres (par les soins de l'entreprise ou du particulier).

### BON À SAVOIR

Si vous êtes un particulier qui réalisez vous-même les travaux, il peut vous être demandé la délivrance d'une attestation d'assurance prouvant que votre responsabilité civile joue, au cas où une tierce personne subirait des dommages au cours de l'opération. **POUR CONSULTER LES DOCUMENTS ET RÈGLEMENTS ET/OU OBTENIR DES INFORMATIONS : [population@ville-pontacq.fr](mailto:population@ville-pontacq.fr) 05.59.53.50.05 ou [www.ville-pontacq.fr](http://www.ville-pontacq.fr) (rubrique « mairie/démarches administratives/ cimetière communal »)**

## LE TOURISME SUR LE NOUVEAU TERRITOIRE DE LA COMMUNAUTÉ DE COMMUNES NORD-EST BÉARN

L'Office de Tourisme assure l'accueil, l'information des visiteurs, la promotion de notre territoire et la coordination des acteurs touristiques.

Il développe également l'animation par le biais d'événements phares tel le salon du vin et de la gastronomie à Morlaàs, ou des visites guidées et balades accompagnées pour la mise en valeur de son environnement et de son patrimoine.

Pour les propriétaires désireux de créer de l'hébergement touristique (meublés ou chambres d'hôtes), n'hésitez pas à prendre contact avec nos services et remplissez au préalable une déclaration dans votre mairie.

Emilie et Christine vous accueillent toute l'année à Morlaàs du lundi au samedi de mai à septembre et du lundi au vendredi d'octobre à avril.

**Office de Tourisme du Pays de Morlaàs** (qui gère également le territoire Ousse-Gabas) Place Sainte-Foy - 64160 MORLAAS - Tél : 05.59.33.62.25 [www.paysdemorlaas-tourisme.fr](http://www.paysdemorlaas-tourisme.fr) • [tourisme@paysdemorlaas.fr](mailto:tourisme@paysdemorlaas.fr)

**REJOIGNEZ-NOUS SUR FACEBOOK!!!**

## COMMISSION FINANCES - CH.CAILLABET

## LE COIN DES FINANCES

**E**n cette fin d'année 2018 certains habitants des communes voisines ont eu la mauvaise surprise de découvrir des hausses sensibles de taxes d'habitation malgré le dégrèvement auquel ils avaient droits. Il n'en est rien sur Pontacq malgré un taux plus faible que sur les communes comparables.

Revenons un instant sur le mécanisme mis en place par l'exécutif. Ce dispositif prévoit un dégrèvement de 30 % dès 2018 calculés sur les taux votés en 2017 au profit des ménages modestes. Ce taux devrait être porté progressivement à 100 % pour tout le monde à partir de 2021.

L'état s'est engagé à compenser ce manque à gagner pour les communes à l'Euro près, mais sur la base des recettes de 2017 sans indexation sur le coût de la vie.

Comme le coût de la vie augmente, cette situation équivaut pour les communes à une perte de ressources qui devra indiscutablement être compensée si elles souhaitent conserver leur train de vie.

Comme chacun le sait il n'y a pas plusieurs façons de compenser une perte de ressource.

- soit on trouve d'autres recettes,
- soit on diminue des dépenses.

Nous avons pour notre part joué pour le budget 2018 sur les 2 leviers.

- En augmentant le taux de la taxe d'habitation de 0,16 points pour tenir compte du coût de la vie et ainsi éviter de se faire distancer dans la course à la recherche de moyens
- En procédant à des coupures nocturnes de l'éclairage public.

Cette mesure d'économie est révélatrice de notre démarche au quotidien de recherche de valeur. Au-delà même de l'impact écologique lié aux limitations des pollutions lumineuses, les gains générés sont immédiatement investis dans un programme intégral de rénovation des installations d'éclairage public. Ce réinvestissement dans du matériel moderne et moins énergivore contribuera à son tour au cercle vertueux des économies budgétaires avec un gain qualitatif.



## UN POINT SUR LES INVESTISSEMENTS SENSIBLES DE 2018 :

## LUTTE CONTRE LES RISQUES D'INONDATIONS :

- Aménagement de la parcelle « Lacrampe » entre l'Ousse et St Frai
- Travaux sur le Gasparrou et sa sortie sur l'Ousse au niveau du Monument aux Morts et de la Remise afin de fluidifier les débits et de limiter les débordements sur Lamarque Pontacq et les secteurs Rue des Pyrénées et Rue Bégarie.

## NÉGOCIATIONS BUDGÉTAIRES AVEC LE CONSEIL DÉPARTEMENTAL :

- Travaux d'aménagements du futur Collège
- Reprise dans le patrimoine communal de l'ancien Collège

## PLAN DE TRAVAUX PLURI ANNUEL SUR LES RÉSEAUX D'ASSAINISSEMENT :

- Transfert du budget d'assainissement au syndicat
- Levée par la préfecture de l'interdiction de délivrer des permis de construire dans le cadre du PLUI.

Ne sont évoqués dans ce numéro que les points finalisés sur 2018, quand bien d'autres actuellement en cours seront évoqués prochainement.

## LES PERMANENCES À LA MAIRIE

**Sur rendez-vous, en appelant à la Maison de la Solidarité Départementale de Nay au 05 59 61 04 83 :**

**Assistante Sociale :** A compter du 7 janvier 2019, les permanences sociales du CD 64 auront lieu :

- Lundi après-midi en semaines 2 et 4
- Mercredi matin en semaines 1 et 3.

**PMI : Protection Maternelle Infantile**

- Lundi après-midi en semaines 1 et 3

**Sur rendez-vous, en appelant au siège d'Insertion**

**Béarn Adour à Morlaàs au 05 59 33 63 67 :**

**IEBA : Insertion Emploi Béarn Adour**

- Mardi matin ou après-midi

**Permanences gratuites des avocats, sur rendez-vous :**

- A Pontacq (Mairie) le 4<sup>e</sup> vendredi de chaque mois
- A Morlaàs (Intercommunalité) le 2<sup>e</sup> vendredi de chaque mois

Avec au préalable,

- prise de rendez-vous auprès de la Mairie de Pontacq (05 59 53 50 05) pour les permanences à Pontacq
- prise de rendez-vous auprès du secrétariat de la Communauté de Communes (05 59 33 46 10) pour les permanences à Morlaàs (préciser la thématique : droit de la famille, urbanisme, fiscal, logement, pénal...)

**Sur rendez-vous, en appelant au 06 81 71 40 93**

**ou par mail : [jdupont64@orange.fr](mailto:jdupont64@orange.fr)**

**Conciliateur de justice : Monsieur Jean-Pierre DUPONT**

## COMMISSION RÉSEAUX/ VOIRIE/ AFFAIRES AGRICOLES/ ENVIRONNEMENT - J.B CAZENAVE

## RUISSEAU LE GASPALON



L'entretien des berges des cours d'eau est une obligation pour les riverains. Un manque d'entretien peut entraîner des débordements avec les conséquences que l'on connaît. Afin de réduire ce risque, le Syndicat Hydraulique d'aménagement du Bassin de l'Ousse (SHABO) a effectué jusqu'à présent de nombreux travaux d'entretien.

Suite aux derniers travaux effectués en 2015 sur le ruisseau le Gaspalou, situé entre la rue Jean-Baptiste Bégarie et la rue des Pyrénées, de nouveaux travaux viennent d'être effectués par l'entreprise COLAS pour le compte du SHABO. Ces travaux avaient pour objectif de modifier la sortie du cours d'eau dans l'Ousse afin d'en faciliter le bon écoulement, notamment au niveau du pont dit de « la remise » (intersection de la rue des Pyrénées et de la rue Jean-Baptiste Bégarie).

## FLASH

## SÉCURITÉ

- ➔ La rue Vincent de Bataille est en sens unique depuis le 15 octobre 2018.
- ➔ Des stationnements sur la route ont été créés fin octobre rue Marquenave et rue des Pyrénées afin de réduire la vitesse trop souvent excessive.

## ECLAIRAGE PUBLIC

- ➔ Les coupures de l'éclairage public sont effectives depuis le 1<sup>er</sup> octobre 2018 de 23H30 à 5H30.

CONCOURS PONTACQ FLEURI 1<sup>RE</sup> ÉDITION

Projet mené par les commissions de J.B CAZENAVE et de H. SOUSBIELLE

La municipalité a souhaité organiser pour la première fois en 2018, un concours de maisons, jardins, balcons et façades fleuri(e)s ouvert à tous les résidents de la commune, intéressés pour valoriser l'entretien et le fleurissement de leurs habitations. Un des critères indispensable à l'appréciation du fleurissement était la visibilité depuis la rue.

8 concourant(e)s se sont inscrits dans 2 catégories proposées, et un jury, composé de l'adjoint Jean-Bernard Cazenave, de 7 Conseillers Municipaux et Michel Dupuis, agent en charge de l'entretien des espaces verts de la commune, s'est déplacé le 19 juillet afin d'évaluer :

- la visibilité depuis la rue,
- l'aspect général du fleurissement,
- l'harmonie,
- l'entretien et la propreté et le respect de l'environnement,
- la créativité.

Le jury a été particulièrement sensible et enthousiasmé par la qualité, le soin, et l'entretien apporté au fleurissement des habitations évaluées.

Ce sont finalement Madame Hélène Golovtchenko et Monsieur Alain Noiret qui ont été récompensés pour les jardins fleuris ainsi que Madame Henriette Monge pour les maisons fleuries.

Pour célébrer la fin du concours et attribuer les récompenses à chacun des participants ainsi qu'aux « heureux » et « heureuses » gagnant(e)s, une cérémonie de remise des lots, suivie d'un vin d'honneur, a eu lieu le 29 septembre dernier à la mairie.

Personne ne fut oublié, et parmi les cadeaux on notait : des bouquets de fleurs, des outils de jardinage et des bons d'achats offerts généreusement par les partenaires du concours : Au Fleurisier, Fleurs d'épices, Boncap, De Coster et Univert.

Les éventuels « retardataires » peuvent encore venir récupérer leurs cadeaux à la mairie auprès des services administratifs.

Merci encore à toutes et tous : concourants, membres du jury, partenaires... pour leur implication dans cette 1<sup>re</sup> édition du concours.

**Rendez-vous l'année prochaine pour une nouvelle édition !**



Lauréat catégorie « jardins fleuris »

Lauréat catégorie « maison fleurie »

COMMISSION RÉSEAUX/ VOIRIE/ AFFAIRES AGRICOLES/ ENVIRONNEMENT - J.B CAZENAVE

## ÉCLAIRAGE PUBLIC

LOTISSEMENT DE L'AUMETTE

ET LA LUMIÈRE FUT !

**A**près plusieurs années à devoir supporter les défaillances de l'éclairage public, les riverains de la rue du Hameau de l'Aumette ont eu la joie de voir les nouvelles installations fonctionner.

La technologie LED, envisagée dans un premier temps, a finalement été écartée au profit du solaire. Avec l'aide, tant technique que financière, du Syndicat Départemental d'Énergie des Pyrénées Atlantiques (SDEPA), le pas a été franchi pour installer des lampadaires à alimentation solaire. Ces équipements, totalement autonomes en énergie, se déclenchent électroniquement à la tombée de la nuit pour donner 100 % de leurs capacités pendant 4 heures. En pleine nuit, l'intensité lumineuse descend à 10 % de la capacité maximale (coupure nocturne totale impossible sur ce type de matériel). Enfin, dans les 2 dernières heures avant le lever du jour, ils délivrent une lumière correspondant à 80 % de capacité maximale.



COMMISSION ASSOCIATIONS/ BÂTIMENTS/ CADRE DE VIE - H.SOUSBIELLE

## SALLE DES SPORTS

**L**es travaux de réhabilitation de la salle des sports ont débuté par une phase étude/conception relativement importante qui a permis d'aboutir à la salle que l'on connaît aujourd'hui. Bien que les différents utilisateurs aient retrouvé avec bonheur un équipement flambant neuf, des problèmes d'infiltration, certainement dus à un défaut d'étanchéité, ont été constatés.

Dans le cadre de la garantie de parfait achèvement, la commune s'est rapprochée de l'entreprise et de l'architecte afin qu'ils puissent résoudre ce problème à leurs frais. Plusieurs actions ont été mises en œuvre par le haut de la toiture, sans pour autant parvenir à régler définitivement le problème. Une dernière piste doit être exploitée. Elle consiste à analyser l'ouvrage par le dessous de la toiture. L'intervention se fera de manière à ne pas gêner les utilisateurs. Si cette solution ne portait pas ses fruits, nous nous tournerons vers le Tribunal Administratif aux fins de nomination d'un expert.

## ÉGLISE ET CHAUFFAGE

**S**uite au passage de la commission de sécurité de l'arrondissement de Pau à l'Église Saint Laurent, l'accès à la tribune de l'Église sera désormais interdit lorsque le chauffage sera allumé. Le chauffage au gaz de l'Église produit en effet du

monoxyde de carbone pouvant entraîner un danger pour les personnes situées sur la tribune et un risque d'intoxication. Cette règle devra être parfaitement observée sous peine d'une fermeture administrative préfectorale du lieu de culte.

## INCIVILITÉS

**M**alheureusement, l'incivisme d'une partie de la population coûte cher à notre collectivité. Afin de pouvoir utiliser les installations sportives en famille ou entre amis, et en dehors des heures d'occupations scolaires ou associatives, le stade Méret était laissé ouvert 24h/24. Cette ouverture a entraîné des problèmes allant des rodéos en voiture et/ou scooter/mobylette sur le stade, complétés par des écritures en tout genre sur la tribune, sans parler des bouteilles en verre cassées sur l'aire de jeu. Ces incivilités, en dehors du coût financier qu'elles représentent, nous ont obligées à fermer l'accès au site, afin de le préserver de ces actes de vandalisme. Un arrêté municipal a été pris afin que les gendarmes puissent verbaliser les contrevenants.

Il en est de même pour l'ensemble des défibrillateurs qui subissent régulièrement des dégradations, notamment à la salle des sports où un défibrillateur a été retrouvé dans l'Ousse et un autre sur la route. Cet état de fait peut nuire à tout un chacun en cas de besoin.

COMMISSION DÉVELOPPEMENT ÉCONOMIQUE / URBANISME / AFFAIRES SCOLAIRES – CH. VOISIN

## CRÉATION D'UN CONSEIL MUNICIPAL DES JEUNES



Election CM des jeunes Photo Ichou

L'élection du 1<sup>er</sup> Conseil Municipal des Jeunes de Pontacq a eu lieu vendredi 14 décembre. Après une campagne électorale riche, les élèves ont élu leurs représentants. Félicitations à toutes et à tous et rendez-vous courant janvier pour l'installation du CMJ à la Mairie !

**Collège Jean BOUZET :** en 6<sup>e</sup>, Paul MAGENDIE et Clara MADRID (Pablo BIRABEN suppléant), pas de liste présentée par les élèves de 5<sup>e</sup>.

**Collège Saint Joseph :** en 5<sup>e</sup>, Paul TRABESSE et Jade DETRAIT (Baptiste BERGERET suppléant).  
En 6<sup>e</sup> : Charline CASTRUCCIO et Matéo DUBOSCO (Elodie BERARD suppléante)

**Ecole Simone VEIL :** CM2 : Hugo CAZENAVE et Manon LAMARQUE (Robin FALL suppléant). En CM1 : Abigail GANTER et Lorenzo BEN OLLLOL (Manon GALINIER suppléante).

**Ecole Sainte Jeanne-Elisabeth :** en CM2, Maël HUREL et Oriana DESPAUX (Yanis DUPUIS suppléant). En CM1 : Evan CATHALOT-GOASGUEN et Angelina DESSEAUX (Charlie SCHMITT suppléant)



## ÉTUDE CAUE-APGL

Le Conseil municipal travaille sur la dynamisation du centre bourg et souhaite amorcer une réflexion prospective sur l'année 2019 afin de :

- consolider la vitalité existante, notamment commerciale et associative,
- embellir les espaces publics notamment la place Huningue, la place des tilleuls et la place de l'église
- proposer des réponses contre la dégradation du bâti et l'amélioration du parc privé ancien dégradé (traitement des façades, reconversion des friches...)
- améliorer les liens avec les quartiers existants ou futurs.

Pour cela, nous avons fait appel aux services du Conseil d'Architecture d'Urbanisme et de l'Environnement (CAUE) et de l'Agence Publique de Gestion Locale (APGL). Ces deux organismes, associés pour la première fois, proposent une démarche participative qui laisse une grande place à la concertation des habitants et des usagers de ces espaces.

L'objectif est d'aboutir à l'automne prochain à la production d'un plan guide d'aménagement proposant des solutions à court, moyen et long terme pour maintenir la vitalité et dynamiser le centre historique de Pontacq.

Nous aurons l'occasion de revenir sur cette démarche ambitieuse à l'occasion des réunions de concertation mises en œuvre dès le début de l'année 2019 et lors d'un prochain Fil de l'Ousse.



**COMMISSION ANIMATION - C.CAZENAVE****BILAN DES MANIFESTATIONS ESTIVALES****FÊTE DE LA MUSIQUE...**

...animée par nos Associations Pontacquaises, et par la chorale des enfants, qui comme chaque année, répondent présentes, pour venir chanter, danser et profiter d'un moment en famille et ou entre amis autour du verre de l'amitié.

*Fête de la musique 2018***FÊTES PATRONALES...**

...qui cette année se sont vues organisées par un nouveau comité des fêtes, jeune, dynamique et plein d'idées, pour satisfaire chacun d'entre nous. Nous avons pu, à notre grand plaisir, profiter le lundi soir, du superbe feu d'artifice offert par la Municipalité.

*Fêtes patronales***JOURNÉE DES ASSOCIATIONS**

...où les visiteurs venus nombreux, ont pu découvrir bon nombre d'Associations Pontacquaises, venues installer leurs stands superbement décorés, afin que chacun puisse s'y arrêter pour échanger et découvrir ou redécouvrir les activités proposées. Lors de cette journée, différentes démonstrations étaient proposées au public, comme différentes danses, du chant, des animations sportives comme le foot, le rugby mais aussi du basket, du badminton et de la pétanque. Chacun a pu trouver son activité culturelle ou sportive cette année encore.

*Journée des associations***MARCHÉ GOURMAND...**

...qui a été annulé, au vu du temps qui était annoncé 5 jours avant la manifestation (délai incompressible vis-à-vis de nos partenaires).

Mais rassurez-vous, nous serons au rendez-vous l'année prochaine !



**Merci à vous tous de répondre toujours présents lors des diverses manifestations, qu'elles soient organisées par la municipalité ou bien par les associations pontacquaises. A très bientôt pour de nouvelles festivités !**

**QUE CES FÊTES DE FIN D'ANNÉE, SOIENT REMPLIES DE BONHEUR ET DE JOIE POUR CHACUN D'ENTRE VOUS**

## CÉRÉMONIE DU 11 NOVEMBRE 2018

Quelques photos souvenir au monument aux morts.



## ÉCOLE SIMONE VEIL

### ANNÉE SCOLAIRE 2018 – 2019 : du changement à l'école primaire publique

**A** présent, notre école porte le nom d'école primaire publique Simone Veil. Afin de marquer cet événement, une inauguration a été organisée en juin dernier, lors de la fête de l'école, en présence des enfants, des parents, des élus et de toute la communauté enseignante. Donner un

nom à une école est un symbole : le nom de Simone Veil renforce l'image de l'école comme un lieu de solidarité et de fraternité des citoyens. Dans cet esprit de citoyenneté, les élèves travaillent cette année sur la mise en oeuvre d'un conseil municipal de jeunes à Pontacq... un projet ambitieux à suivre !

#### JEUDI 18 OCTOBRE 2018 :

##### FRISSONS À L'ÉCOLE SIMONE VEIL !

**E**n octobre 2018, les classes de PS/MS, CP, CE1 ET CM2 ont reçu des auteurs de livres pour enfants, en lien avec le salon Frissons de Bordères. Les rencontres furent très riches en échanges et les élèves ravis de découvrir ces auteurs.

*Merci à l'APE qui soutient, par une aide financière, une grande partie de ces rencontres !*

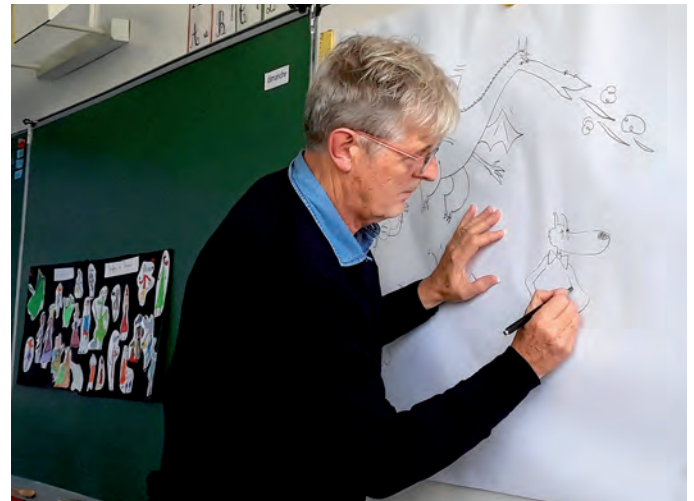


Sandrine Revel était attendue par les **PS/MS** et les **CM2** : ils avaient découvert des livres de cet auteur avant sa visite et avaient commencé à écrire une histoire ensemble. Sandrine a accepté de prendre ses crayons pour faire l'illustration de la couverture de leur livre !

#### VENDREDI 19 OCTOBRE :

##### CROSS DU COLLÈGE ET DES ÉCOLES

**C**ette manifestation, devenue une tradition automnale, a encore été une grande réussite cette année. C'est sous un beau soleil que s'est déroulée cette édition du Cross 2018 avec une belle participation de nos élèves, filles comme garçons, qui ont su fournir des efforts soutenus pour aller jusqu'au bout d'eux-mêmes. *Un grand merci aux enseignants du collège, au personnel de vie scolaire et collégiens qui se sont investis pour faire de cet événement une franche réussite.*



**AU CP :** Pour le plus grand bonheur des élèves, Geoffroy de Pennart, le célèbre auteur de littérature de jeunesse, est venu apprendre aux enfants à dessiner le fameux loup de ses albums et a finalisé sa visite par une séance de dédicaces.



**AU CE1 :** "Nous avons accueilli Agnès de Lestrade dans notre classe. Agnès nous a raconté comment elle inventait les histoires, dans sa chambre et en rêvant. Son animal préféré, la tortue, l'accompagne souvent. Elle a écrit plus de 100 livres ! Elle nous a chanté quelques-unes de ses chansons. Puis, nous avons dessiné chacun un animal pour fabriquer une grande affiche en souvenir de sa venue. *Merci Agnès, continuez à nous faire rêver !*"

## COLLÈGE JEAN BOUZET

**L**e collège Jean Bouzet a fait sa rentrée avec des projets qui viennent renforcer les apprentissages et vont accompagner les élèves tout au long de l'année scolaire. Ce sont d'abord des parcours éducatifs autour du développement durable : les classes de 6<sup>e</sup> ont visité des fermes tandis qu'une classe de 5<sup>e</sup> a débuté une série de visites de terrain dans le massif du Pibeste. C'est aussi des projets artistiques et culturels : en octobre, des classes de 6<sup>e</sup> et de 3<sup>e</sup> ont pu rencontrer et échanger avec des auteurs venus en marge des festivals « Frissons à Bordères » et « Un aller-retour dans le noir ». Ce sera aussi, au mois de mars, un séjour linguistique et culturel à Madrid pour les élèves de 3<sup>e</sup>. Au collège Jean-Bouzet, ce sont aussi des citoyens que l'on forme : les fêtes de fin d'année seront marquées par une collecte pour les Restos du coeur, tandis que les élèves délégués et leurs suppléants se prépareront à partir à Paris au mois de mai, à la découverte de nos institutions. N'oublions pas non plus le moment convivial que fut le cross, qui a réuni fin octobre les élèves du collège et des écoles du secteur. Il y a du dynamisme à revendre, parfois reconnu au-delà du département : c'est ainsi que deux carnets d'élèves réalisés l'an dernier dans le cadre du séjour sur les lieux de mémoire dans le Nord-est de la France ont eu les faveurs du site « Chemins de mémoire ».



*Pibeste*



*Rencontre avec les auteurs*

[www.cheminsdememoire.gouv.fr/fr/travaux-pedagogiques-des-etablissements](http://www.cheminsdememoire.gouv.fr/fr/travaux-pedagogiques-des-etablissements)



*Le cross*

## ÉCOLE SAINTE JEANNE ELISABETH

**C**ette nouvelle année scolaire a commencé par l'agréable découverte de nos nouveaux locaux dans l'ancienne maison des sœurs rénovée.

Les projets d'année sont nombreux, tous au service de la construction de soi et des savoirs, pour que chacun découvre et partage ses talents !

**SEPTEMBRE À DÉCEMBRE** : Intervention de Sarah Monnier en **yoga et acroyoga** pour les classes de CP, CE1 et CE2 pour 1 heure d'initiation par semaine. Au programme : découverte de la souplesse de son corps

par l'apprentissage de postures et la coopération avec les autres dans un climat d'écoute et de concentration.

**CROSS** de toute l'école avec le collège St Joseph au profit de l'association ELA. Dans la bonne humeur et sous les encouragements des enseignantes et des parents venus nombreux, les élèves de la maternelle au CM2 ont donné le meilleur d'eux-mêmes. Le podium improvisé a récompensé les 3 meilleurs garçons et 3 meilleures filles de chaque classe de la maternelle aux 3<sup>es</sup> du collège.

**BIBLIOTHÈQUE :** comme chaque année, toutes les classes sont accueillies par les bénévoles de la bibliothèque de Pontacq, pour écouter, découvrir et choisir le livre que chaque enfant rapportera à la maison. Un grand merci à ces personnes qui donnent de leur temps pour cultiver ce lien précieux avec la lecture plaisir.

**14 DÉCEMBRE :** Marché de Noël, moment toujours magique où les élèves présentent aux adultes leurs fabrications et admirent toutes celles préparées depuis des mois par nos parents d'élèves. Chacun est le bienvenu, vous trouverez des merveilles pour décorer sapins et maison...

**JANVIER :** Voyage des CM1 et CM2 en classe de neige à Ascou-Pailhère. Durant toute une semaine nos « grands » vont s'initier au ski et autres activités montagnaises accompagnés de leurs enseignantes et guides de montagne brevetés. Beau projet pour vivre

une expérience qui laisse toujours de grands souvenirs.

**D'AVRIL À JUIN : JOURNÉES SANS CARTABLE**

Journée toujours plébiscitée par nos élèves qu'il est désormais impossible d'oublier : une matinée « sans cartable » suivie de « l'après-midi des talents » où l'école ouvre ses portes aux parents, grands-parents, amis pour qu'ils viennent partager leur talent avec les élèves (couture, sports, musique, 1<sup>er</sup> secours...) puis c'est aux plus grands de nos élèves et aux collégiens de présenter leurs talents à leurs camarades.

**JAZZ' IN SCHOOL** pour les CM1/CM2 qui préparent leur concert au Zénith de Pau.

**CONSEIL MUNICIPAL DES JEUNES :** projet mené par la Mairie de Pontacq pour vivre la citoyenneté.

**OLYMPUCES** pour les maternelles (défis sportifs autour d'un livre de la littérature de jeunesse lors d'une rencontre entre 4 écoles du réseau).



## COLLÈGE SAINT-JOSEPH

**U**n collège se doit de tout mettre en œuvre pour garantir à ses élèves l'acquisition des savoirs et des compétences indispensables à la poursuite de leur scolarité. A ce titre, Saint Joseph de Pontacq a développé une pédagogie efficace grâce aux neurosciences et en amenant les élèves à être acteurs de leurs apprentissages (comment j'apprends? Quelles sont les caractéristiques de mon intelligence, de mes intelligences?).

L'équipe éducative du collège est aussi intimement persuadée que l'épanouissement d'un jeune, et la formation du futur adulte qu'il sera, est un enjeu indissociable du précédent. Il faut aider chaque élève à développer sa capacité à interagir en harmonie avec d'autres,



### Une rentrée scolaire particulièrement riche en activités

à repousser les limites physiques qu'il croyait les siennes, à se questionner sur le sens de la vie, à s'intéresser à ce qui se passe au-delà de son environnement habituel, à s'engager de manière désintéressée envers ceux qui sont en difficulté, à s'ouvrir à une dimension artistique et culturelle, à être convaincu que toute erreur est source de progrès et de succès. C'est le sens des nombreuses activités vécues ou initiées depuis le début de l'année : célébration

de rentrée, randonnée et nuit en refuge, préparation de spectacles, sorties au cinéma, marche vers Lourdes, cross et dictée au bénéfice d'Ela, voyages scolaires ou échanges, réunions régulières d'un comité de rédaction pour un journal scolaire et une Web Radio, préparation d'une vente de citrouilles au marché de Pontacq pour parrainer une jeune Haïtienne, participation à Jazz in Collège, projet sur le respect porté par les élèves délégués de classe, etc.

**Chacun, adulte ou collégien, peut ainsi s'investir et grandir au sein d'une communauté éducative ouverte et dynamique.**

## LA VIE DU GROUPE VOCAL OUSSE BIGORRE



Le groupe devant le restaurant Halty à Sarre

**L**e mardi 26 juin dernier, le groupe s'est accordé une superbe journée de détente au Pays Basque, organisée par Yvette Rouméga : montée de la Rhune avec le petit train à crémaillère et au sommet vue magnifique de l'Océan et des Pyrénées; repas au restaurant Halty, à Sarre, dans une grotte; escapade vers les ventas

de Dancharia.

Après les congés de l'été, la chorale a repris les répétitions habituelles le mardi 4 septembre dans son local « *La Ritournelle* », à Lamarque, et a commencé à apprendre quelques chants nouveaux en prévision des prochaines sorties.

Au cours de ce mois de septembre, le groupe a eu la peine de voir partir

deux amies : Yvette Cyprès, née Laguès, âgée de 77 ans, originaire de Barlest et domiciliée à Ossun, dont les obsèques ont été célébrées le 18 septembre; Anne-Marie Barrabourg, née Soubielle, âgée de 69 ans, domiciliée à Hours, dont les obsèques ont eu lieu le 27 septembre. Malgré les peines, la vie continue pour le groupe... et en chantant malgré tout.

## LES ESBERITS

**Du 16 au 23 Juin**, une trentaine d'adhérents viennent d'effectuer leur voyage annuel en CRETE. Ce séjour leur a permis de découvrir cette île, terre légendaire du Roi Minos et berceau de Zeus, merveilles archéologiques, son patrimoine naturel, traditions et spécialités culinaires. Traversée par une spectaculaire chaîne montagneuse, elle possède de nombreuses plages et gorges pittoresques. Possédant un passé prestigieux avec ses monuments et sites célèbres, La Chanée avec ses demeures aristocratiques, ses minarets, etc ... Tous les participants sont revenus enchantés de ce séjour.

**Depuis Septembre**, le club a repris ses activités que sont le Loto, la Gym, la Belote, Tarot-Scrabble ainsi que la participation au Forum des Associations. Une sortie d'une journée a amené 82 membres pour une Croisière (avec repas pris sur la péniche) sur le CANAL du MIDI. Et courant Octobre direction le col d'Osquich et Col de Gamia (avec 80 membres) pour la chasse à la palombe, explication aux filets.



Absents sur la photo M. et Mme Desgranges

### INFORMATIONS POUR 2019

**En Novembre** pour clôturer l'année a eu lieu le repas « fin de saison » au restaurant l'AMANDIER à Morlàas (105 personnes)

**Judi 17 Janvier** : repas du Nouvel an

**Judi 21 Février** : Assemblée Générale du club

Un **séjour** de 6 jours est prévu en **AUVERGNE** courant Septembre (dates exacte à fixer).

## LES AMIS DE LA DANSE



La saison 2018/2019 a démarré et le nombre d'inscriptions se maintient en classique avec 3 cours d'élèves entre 4 et 10 ans. L'association compte également un cours de modern jazz.

Notre association peut se vanter d'avoir un professeur émérite en la personne de Corinne Khan, professeur de l'école Studio 8 à Tarbes, qui nous a prouvé depuis de nombreuses années à travers ses galas, ses qualités de danseuse et de chorégraphe.

Nous vous invitons à ne pas manquer le traditionnel gala de fin d'année qui a généralement lieu en juin à Tarbes et qui clôture chaque année avec brio la saison de danse pour notre association.

Depuis quatre ans maintenant, l'association permet à ses membres, un parent et son enfant, d'être adhérents au Parvis à titre gratuit et de bénéficier ainsi de tarifs préférentiels pour le cinéma et les spectacles de cette magnifique scène nationale.

Nous avons réservé une dizaine de places pour plusieurs spectacles qu'Alice Levron, chargée de communication au Parvis, est venue présenter à la mairie de Pontacq en septembre. Nous souhaitons promouvoir les arts dans leur ensemble et continuer à développer la dimension culturelle de notre association au cœur de

notre village.

Pour connaître son fonctionnement, n'hésitez pas à nous contacter car si vous êtes membre d'une autre association à Pontacq, nous avons décidé de vous faire bénéficier des avantages réservés jusque là aux Amis de la danse.

Nous souhaitons une belle année artistique à nos élèves !



Marianne Birou 06 87 24 18 62  
Florence Belloc 06 76 70 09 51

## LA BIBLIOTHÈQUE



### TOUJOURS À LA PAGE...

...renouvelle régulièrement ses ouvrages, et vous pouvez trouver sur ses rayons de nombreux livres récemment sortis : Les prix littéraires, des BD, des albums pour enfants, des documentaires. Si vous ne trouvez pas ce que vous souhaitez vous pouvez aussi réserver sur le stock de l'ensemble des bibliothèques du réseau « Ousse-Gabas » une navette se charge de l'acheminement tous les mardis.

Pour cela il suffit de s'adresser aux bénévoles ou de rechercher sur : [www.bibliotheques-oussegabas.cassioweb.com](http://www.bibliotheques-oussegabas.cassioweb.com)

Tout au long de l'année le réseau propose plusieurs animations, nous rappelons qu'elles sont ouvertes à tous et gratuites.

A Pontacq, après les lectures publiques en juillet, une exposition sur le thème des sorcières en septembre, une conférence tenue par J.F Soulet en octobre, nous recevons l'auteur de romans policiers **GILLES VINCENT**

**LE 1<sup>er</sup> FEVRIER 2019 à 20h.** Deux de ses titres sont dès à présent disponibles en prêt :

- Dans la douleur du siècle (l'action se déroule à Lestelle Bétharam)
- Ce pays qu'on assassine

En espérant vous rencontrer lors de nos manifestations, l'équipe de bénévoles vous souhaite d'agréables fêtes de fin d'année.

### HORAIRES D'OUVERTURE

**Lundi : 16h30 - 18h30 ;  
Mercredi : 14h30 - 16h30 ;  
Samedi : 9h30 - 11h30.**

## PONTACQ TOUS EN FORME



L'association, au seuil de ses 45 ans d'existence poursuit son « petit bonhomme de chemin » avec ses diverses activités et surtout bien accompagnée de ses nombreuses et nombreux adhérents.

Au printemps dernier, un événement a marqué notre association : notre premier spectacle représentant nos dernières activités : street jazz, bokwa et step.

Un grand merci à la commune, à nos sponsors : Pontacq Radio, Pépinière De Coster, ainsi que l'aide apportée par le Comité des Fêtes. Merci également, à tous les spectateurs pour leurs applaudissements chaleureux et enthousiastes.

**Continuons tous ensemble à être TOUS EN FORME !**

Une petite pensée pour notre fidèle adhérente, très appréciée depuis de nombreuses années, Maria Fernandes, qui nous a quittés début octobre des suites d'une longue maladie.

## PONTACQ DANCE

En cette fin d'année 2018, nous voudrions tout d'abord avoir une pensée pour Juliette, notre prof de STETCHING qui nous a malheureusement quitté cet été. Tu resteras à jamais dans nos cœurs Juliette.

D'autre part, Maillys a du arrêter ses cours pour poursuivre sa dernière année d'étude, nous lui souhaitons de tout cœur bonne chance.

C'est pourquoi, Pontacq Dance a été obligé de trouver rapidement de nouveaux profs, afin d'assurer les mêmes cours proposés à nos adhérents et adhérentes.

Alors bienvenu à Kasia qui vous propose la ZUMBA et Amélie qui vous enseignera le STRETCHING, le STRONG et MEGA JAM ado et adultes, sans oublier Claire avec la ZUMBA KIDS.



L'association PONTACQ DANCE, remercie tous (tes) les adhérents (tes), pour leur présence quotidienne et nous souhaitons de très bonnes fêtes de fin d'année à tous les Pontacquais et Pontacquaises.

*Le Bureau*

## SECTION CANTONALE DE PONTACQ DES ANCIENS COMBATTANTS

**Carte du combattant période 1962/1964 :**

D'après un communiqué de Geneviève DARRIEUSECQ, Secrétaire d'état auprès de la Ministre des Armées, le gouvernement a décidé, dans le cadre du projet de loi de finances pour 2019, d'accorder la carte du combattant et ses avantages aux soldats déployés en Algérie après la fin de la guerre, entre 1962 et 1964. (se renseigner auprès de notre bureau).

**« Journée départementale des Porte-Drapeaux » à NAVAILLES-ANGOS**

Le 27 octobre 2018 la section cantonale de PONTACQ des ACPG - CATM - TOE - OPEX a participé à cette journée destinée à mettre à l'honneur tous les Porte-Drapeaux de notre Association. La section



**ACPG - CATM - TOE - OPEX**

de PONTACQ en compte 5; ils participent bénévolement à de nombreuses manifestations à Pontacq et à l'extérieur tout au long de l'année.

Centenaire de la fin de la guerre 14/18

**Notre Section a apporté son aide à l'association « Patrimoine en RIBÈRE-OUSSE »** pour l'Exposition qui a eu lieu à la mairie de Pontacq du 3 au 12 novembre 2018 sur le thème de la fin de la guerre et la Victoire de 1918.

Nous vous adressons nos meilleurs vœux pour 2019.



## ÉCOLE DE MUSIQUE DE LA VALLÉE DE L'OUSSE

L'EMVO toujours soucieuse de s'adapter aux évolutions des règles du monde associatif et en phase avec les intégrations nécessaires aux convergences de l'enseignement musical au niveau départemental et national, a procédé à quelques changements dans son fonctionnement tant dans l'organisation générale que dans la pédagogie concernant nos 95 élèves inscrits pour l'exercice 2018-2019.

Concernant les dates et événements annoncés, nous organiserons notre traditionnel concert de Noël le dimanche 16 décembre 2018 et participerons bien sûr aux commémorations habituelles et à la fête de la musique. La « petite audition » sous sa forme actuelle sera remplacée par des auditions par classe d'instruments sur plusieurs dates au printemps prochain afin de mieux rendre compte du travail dans chaque discipline (exemple audition guitares et cordes, piano

et accordéons, instruments à vent etc), la mise en place de cette nouvelle formule nous amène à ne pas programmer le stage de printemps cette année. Notre grande audition de fin d'année est maintenue comme point d'orgue de la saison. Toujours pour mieux s'adapter aux rythmes scolaires et aux usages nous avons avancé le début des cours d'une semaine (au 24 septembre) et terminerons le 22 juin 2019, afin d'éviter un certain absentéisme de la dernière semaine de Juin.

En ce qui concerne le domaine purement pédagogique il n'y aura plus d'examens systématiques en fin d'année mais seulement des examens de fin de cycle : cycle 1 (3 à 5 ans), cycle 2 (idem), cycle 3 (2 à 4 ans). Il sera mis au point un cahier individuel pour chaque élève afin de bien relever les points forts et les points à améliorer durant toute la durée du cycle.

Actuellement nous ne proposons pas de réelle année d'initiation : donc nous allons proposer aux enfants de 6-7 ans une année de pratique instrumentale sans cours de solfège. Sont maintenus sous la forme actuelle le jardin musical (jusqu'à 4 ans) et l'éveil musical (de 4 à 6 ans). Pas de changement non plus pour les cursus loisirs (pas d'examens).

Naturellement nous vous en ferons part au fil de l'eau. Des partenariats sont aussi envisagés avec d'autres associations musicales de la région.

Nous remercions particulièrement la mairie de Pontacq, la communauté de communes et la mairie de Loubajac ainsi que nos donateurs. Merci aussi à nos professeurs et à nos bénévoles auxquels vous pouvez vous joindre à tout moment, tout comme pour les inscriptions qui peuvent être faites en début de chaque trimestre.

**CONTACTS : [emvo6465@gmail.com](mailto:emvo6465@gmail.com) - 06 52 41 70 44**

## LA SAISON DE FOOT A DÉBUTÉ POUR LES PAPILLONS

Après le repos estival, les entraînements et les rencontres de foot ont repris. Tout d'abord avec le tournoi organisé avec le Comité des fêtes lors des festivités de la Saint-Laurent, puis avec les rencontres amicales et la reprise du championnat et des diverses coupes. Le club a aussi participé à la journée des associations.

L'effet « coupe du monde » a amené de nombreux enfants à prendre une licence de foot afin d'imiter Kylian Mbappé; les U7 et les U9 totalisent, à eux seuls, environ 60 licenciés. Le club va présenter 8 formations : seniors 1 et 2, seniors foot à 7, U15 (en entente avec Luquet : PEP Papillon Enclaves Plateau), U13, U11, U9, U7.

L'équipe des seniors 1 a gravi un échelon et va certainement connaître un début de saison difficile,



*L'équipe des U15 de l'entente Papillons Enclaves Plateau avec les deux éducateurs LABERNADIE et CAPÉRET*

d'autant plus qu'elle n'a pas encore récupéré tout son effectif. Quant aux autres formations, elles devraient trouver rapidement leur vitesse de croisière. Prompt rétablissement aux joueurs blessés et au dirigeant Jean Courrèges, victime d'une fracture.

## « G.S.P. LA COULÉE D'OUSSE »

Une association de 75 randonneurs qui marche ! Voici un de ces petits sentiers discrets que la Coulée d'Ousse vous propose, pour vous accompagner vers des merveilles cachées, générant des sentiments simples qui nous font vivre, nous réconfortent et participent à nous apporter du bonheur.

Pour tout renseignement : 06 88 27 48 59 ou 05 59 53 54 47 ou <http://coulee-dousse.asso-web.com>



## LE PONT DU TONKIN



Avec près de 62 enfants par jour en moyenne, l'accueil de loisirs a encore connu une belle fréquentation au mois de juillet. Chaque semaine est organisée autour d'un thème d'animation qui se prolonge par une sortie : La forêt des vertiges et le sentier pied nu à Pau - La piscine de Lau Balagnas et le parc animalier des Pyrénées à Argelès-Gazost - La parcours de énigmes au château de Laàs et Acrojungle à Serres-Castet - La parc aux rapaces La fauconnerie à Madiran et la ferme du Bon Air à Lourdes. La météo très ensoleillée a permis aux enfants de goûter aux joies de la piscine toute proche.

Lors du séjour de Toussaint, divers tournois et jeux ont été organisés au Beach et Soccer de Ger. Dans le cadre d'une rencontre intergénérationnelle, un atelier peinture a été organisé avec les pensionnaires du foyer Saint-Frai.

Nous avons participé le samedi 8 septembre à la journée des associations, ce qui nous a permis de rencontrer et de renseigner les parents des enfants qui nous sont confiés.

Des discussions ont été engagées avec la commission enfance-jeunesse de la Communauté de communes Nord-Est-Béarn afin que cette dernière puisse reprendre la gestion de l'accueil de loisirs. Nous vous tiendrons informés de l'avancée de ces discussions.

Nous tenons à remercier la commune de Pontacq pour le prêt des locaux et divers services, la Communauté de communes Nord-Est-Béarn pour l'accès gratuit à la piscine et sa subvention ainsi que la CAF Béarn et Soule pour son soutien financier.

## LES JOYEUX PÉTANQUEURS PONTACQUAIS



Avec l'année 2018 qui s'achève les Joyeux Pétanqueurs Pontacquais sont toujours aussi actifs. L'association compte une soixante d'Adhérents. Divers concours ont été organisés. Ils ont donné lieu à de belles parties acharnées ainsi que de grands moments de convivialité. Nous nous félicitons d'ailleurs de la réussite du concours des fêtes patronales organisés conjointement avec le nouveau comité. Rendez vous est prit pour 2019. Le plaisir de jouer est toujours intact, c'est pour cela que quotidiennement les joueurs sont nombreux sur l'aire de jeu. Si la météo est mauvaise nous avons la possibilité de nous replier dans notre local afin de jouer à des jeux de société. Vous désirez nous rejoindre? Nous serons ravis de vous accueillir le mercredi ou le samedi à partir de 14h. La cotisation annuelle est toujours de 10 euros. Malheureusement, cette année se termine très tristement.

Le 16 septembre notre cher Secrétaire Michel Boué s'est éteint, laissant derrière lui une bande de copains dans le chagrin. Nous pensons bien fort à sa famille. Pour lui nous veillerons à ce que le club garde toujours le même esprit très cher à son cœur.

## PEAUX D'OUSSE



**Les Nounous ont aussi fait leur rentrée!!!**

Le vide grenier de ce mois de septembre à la salle des sports de Pontacq s'est déroulé sous un beau soleil : nombre croissant d'exposants (une bonne cinquantaine), une belle affluence surtout le matin !!

L'équipe toujours aussi dynamique n'a pas arrêté de la journée que ce soit au niveau des crêpes, frites, sandwiches et boissons!! Les bénéfiques sont en hausse et vont nous permettre d'améliorer les ateliers (achats de matériels, mobiliers ou structures pour les nouveaux ateliers de psychomotricité).

Je tiens d'ailleurs à remercier chacune des adhérentes ayant participé à l'organisation, pas toujours évidente de cette manifestation.

Les ateliers ont repris début septembre avec 15 adhérentes et une cinquantaine d'enfants repartis en 4 groupes les lundis, mardis, jeudis et vendredis de 9h à 12h au local situé à la Maison Rey.

Comme d'habitude le 1<sup>er</sup> trimestre est surtout axé sur des activités autour de l'été, de la rentrée et de l'automne : peinture aux doigts, collage de feuilles ramassées ensemble... Et aussi HALLOWEEN : chauve-souris, araignées, fantômes...

Avec ce beau temps nous avons fait quelques sorties : pique-nique, balade... sortie à Youpi Parc, puis ce sera bientôt l'arbre de Noël (mi-décembre) et la galette des rois (début janvier) avec des activités s'y rapportant.

**Notre porte est grande ouverte pour accueillir de nouvelles adhérentes donc n'hésitez pas à nous contacter!!!**

**Si vous êtes un parent en recherche d'une assistante maternelle, nous pouvons vous proposer la liste de nos adhérentes en fonction de leurs disponibilités.**

Mme Isabelle ESQUERRE (Présidente)  
06.21.70.81.58, Mme Myriam PEYRAS  
(Trésorière) 06.81.43.77.52

*La présidente,  
Isabelle Esquerre*

## TENNIS LAMARQUE ET PONTACQ



La journée des associations du 2 septembre 2018 a été fructueuse. En effet une vingtaine d'enfants est venue grossir les effectifs de l'école de tennis portant son total à 55. Pour fidéliser ce jeune public plusieurs animations avec des jeux et des matchs seront organisées tout au long de la saison. Cinq seront proposées en interne et cinq autres seront ouvertes aux clubs voisins afin de créer des échanges et un esprit compétition pour ceux qui le souhaitent.

**Coté compétition**, quatre équipes adultes sont engagées pour la coupe d'hiver : une féminine, deux seniors et une vétéran pour les hommes. Plusieurs équipes jeunes seront composées selon les âges et les niveaux.

**La saison 2018/2019** va voir, pour la première fois, l'organisation d'un tournoi homologué 4<sup>e</sup> série dames et messieurs en senior et + de 35 ans du 12 au 28 avril 2019.

**L'école de tennis** dirigée par un enseignant diplômé propose des cours aux jeunes licenciés à partir de 5 ans. Ces cours sont dispensés les mercredis de 14 heures à 18 heures, les vendredis de 17 heures à 19 heures et les samedis de 14 heures à 19 heures.

De plus, des créneaux horaires sont alloués dans les salles pour les entrainements adultes et tout licencié a un accès aux cours extérieurs après réservation sur le site de la FFT.

Vous pouvez nous rejoindre dans le courant de l'année car le tennis s'adaptera à vous selon votre âge, votre niveau, en loisir ou en compétition.

**POUR TOUS RENSEIGNEMENTS, CONTACT AU 06 65 720 150.**

### A.T.P. (Asso. Théâtre Pontacquais)

« LES LANG'PENDUES » • « LES Z' ARTS MOQUEURS »

... vous présentera sa pièce de théâtre adulte, une comédie de Vivien Lhéraux : « Alors, on fait quoi maintenant ? » Fin d'année 2019. Vous pouvez encore vous inscrire si vous le souhaitez. Nous répétons le jeudi de 19 à 21h.

Nous avons également une troupe ados de 9 à 13 ans et nous répétons également le jeudi de 17h30 à 19h, salle Peinture (Maison Rey) de Pontacq.

**R.SWERTS 06 46 37 14 98**

## NATUR'ZEN

Les ateliers Mon Moment Magique proposés par Natur'Zen ont repris dès le 14 septembre à la salle Flamenco !

### ATELIER MMM JUNIORS : un vendredi par mois de 17h30 à 19h.

Lors de ces ateliers, les enfants de 6 à 12 ans apprennent à reconnaître, apprivoiser et exprimer leurs émotions. Leur offrir ce moment leur permet d'être bien dans leur tête et leurs baskets, un investissement pour leur quotidien d'aujourd'hui et leur future vie d'adulte.

**ATELIERS MMM AU FÉMININ : un vendredi par mois de 20h à 22h.** Une soirée entre femmes, un moment de partages, de fous rires, un temps rien que pour vous, venez découvrir ou mettre en pratique des rituels tels que respiration, gratitude, auto-massage, cercle de parole, relaxation... Constituez-vous votre boîte à outils bien-être utilisable au quotidien : de quoi traverser les tempêtes de l'hiver !

**LES ATELIERS ADOS BY MMM :** Dès le mois de janvier, nous pourrons proposer l'atelier spécifique aux 12-16 ans !

Tu cherches un espace de liberté, à créer un lien authentique avec tes potes ? Les ateliers Ados sont faits pour toi !

Respectueux de ces changements que tu vis, les ateliers Ados te feront prendre conscience de ta force personnelle et de tes valeurs dans un espace de sécurité émotionnelle et relationnelle.

Si tu es ados et que tu es intéressé, fais-moi un MP sur la page FB de l'asso qu'on pose une date ! ;)

**ATELIERS MMM EN DUOS :** Besoin d'un moment de partages et de complicité avec vos enfants ? Nous espérons très bientôt pouvoir vous proposer les ateliers en duos (adulte enfant) !

Envoyez-nous votre adresse e-mail pour recevoir la date du 1<sup>er</sup> atelier.

### C'EST QUOI LE BONHEUR POUR VOUS ?

La projection de ce documentaire vous sera proposée en début d'année : surveillez le panneau lumineux !

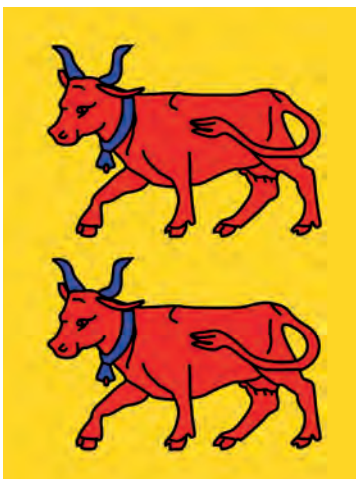


**Prochains ateliers MMM : 11 janv, 8 fév, 8 mars, 5 avril** (inscription obligatoire pour chaque atelier)

Pour rester informés, abonnez-vous à <https://www.facebook.com/NaturZen64/>.

Contact : [nathalie.v@monmomentmagique.com](mailto:nathalie.v@monmomentmagique.com) – 06.81.12.79.69

## ESCABOT BÉARNAIS DE PONTACQ



**L**es participants à l'escabot (groupe de lecture et de parole) béarnais de Pontacq se réunissent tous les vendredis à 18 heures, maison Rey.

Pontacq a toujours été riche de locuteurs béarnais porteurs de la mémoire locale et dépositaires d'histoires et anecdotes qui ont illustré la vie de la cité et au-delà. A l'escabot, nous serions heureux de pouvoir servir de courroie de transmission pour éviter que tout un pan de la mémoire vive de cette région tombe dans l'oubli et ne

disparaisse. Nous pourrions ensemble les retranscrire et les formaliser dans notre belle langue « mayrane » ; ainsi leur donner la place qu'elles méritent en les proposant à l'Institut Béarnais et Gascon qui en est le conservatoire.

C'est aussi un hommage que nous devons à l'abbé Justin Laban, récemment disparu, et qui fut le chantre et l'ardent défenseur infatigable de notre belle langue béarnaise.

Alors n'hésitez plus et venez passer de bons moments avec nous, le vendredi à la maison Rey.

ÉTAT CIVIL

NAISSANCES

- 11/05/2018 Léo & Noa **MALLET**
- 10/06/2018 Elynn, Josiane, Marie-Christine **LACAZE**
- 21/06/2018 Yann, Yvon **CLARY**
- 08/07/2018 Léandro **DIAZ**
- 15/07/2018 Mathilde **LABEDE**
- 25/07/2018 Ambre, Claire, Cristina **FERREIRA**
- 09/08/2018 Rose, Camille **AZABANT**
- 21/08/2018 Théo **TISNERAT**
- 13/10/2018 Amicie, Marie, Anne **PIGNOT**
- 04/11/2018 Nino **LEON**
- 10/11/2018 Elaia **CONSOLINO**



MARIAGES

- 07/07/2018 Sophie **AZEVEDO** & Nicolas **CASSOU**
- 23/10/2018 Géraldine **ROCHE** & Jorge **CERRATO**
- 22/12/2018 Emmanuelle **DUTEN** & Dominique **SOUSBIELLE**

DÉCÈS

- 29/01/2018 Fermin, Jésus **FERRER UCHE**
- 02/05/2018 Philippe **FAUT**
- 05/05/2018 Guy, Pierre, Marcel **TOLLARD**
- 06/05/2018 Simonne, Denise **SOUMOULOU**
- 10/05/2018 Guy, Eugène, Claude **COSTE**
- 07/06/2018 Marie Thérèse, Bernadette **BARRERE** épouse **BERARD**
- 11/06/2018 Jeanne, Félicie **LAHORE-LARRÉ** épouse **SUBERBIELLE**
- 12/06/2018 Catherine, Janine, Elisabeth, Louise **VALLIN**
- 22/06/2018 Jeanine **CLEMENCEAU**
- 23/06/2018 Marie-Elisabeth **LANDRY** épouse **DE SAINT PASTOU DE BATAILLE-FURÉ**
- 30/06/2018 Gilberte, Jacqueline, Claude **LAGARDE**
- 20/07/2018 Jean-Pierre, Edmond **TILLIEUX**
- 20/07/2018 Nathalie **KRAJEWSKI**
- 31/07/2018 Marie, Noélie, Victoria **BEAUJOUR** épouse **CABANNE**
- 01/08/2018 Raymonde, Madeleine **DASSEIN** épouse **CASTERAN**
- 13/08/2018 Denis, Noël **LABASTARDE**
- 19/08/2018 Lucienne, Pauline **LATAPIE-SÉRÉ** épouse **LASSUS**
- 02/09/2018 Raymonde, Marie **FEUGAS**
- 08/09/2018 Marie-Paule, Bernadette **CAUMON** épouse **FAURE**
- 21/08/2018 Pierre, Roger **ZACHARIE**
- 11/09/2018 René, Lucien, Joseph **PARADIS-CAMI**
- 16/09/2018 Michel **BOUÉ**
- 29/09/2018 Pierre, Lucien, Eugène **BÉRARD**
- 08/10/2018 Maria, Augusta **CORREIA** épouse **FERNANDES**
- 11/10/2018 Anna, Jeanne **NÉBOUT** épouse **MÉLAT**
- 15/10/2018 Jeannine, Renée, Camille **GOBERT** épouse **CABRERA-BUENO**
- 16/10/2018 Juliette **DE CHECCHI** épouse **CAPBLANCO**
- 28/10/2018 Irène **GABASTON**
- 28/10/2018 Jean-Marie, Jacques, Ulysse **TISNÉ**
- 29/10/2018 Laurent, Josian, Paul, Cornil **CATTOEN**
- 30/10/2018 Yvette, Louise **LARROCHE**
- 10/11/2018 Jeanne, Juliette, Appolonie **PASCAU** épouse **PARADIS-CAMI**
- 15/11/2018 Maria Del Carmen **GORROCHATEGUI** épouse **ANDRÉS**
- 22/11/2018 Anne-Marie, Marcelle, Adèle **VIALARD-DUSSAU**
- 20/11/2018 Josiane, Marie, Madeleine **CASTEYDE**
- 24/12/2018 Bachir **CHETRAT**
- 26/12/2018 Julienne, Jeanne, Cécile **FRECHOU**

## NOUVEAUX COMMERCES / NOUVEAUX SERVICES

D'APRÈS L'ENSEIGNEMENT HOLISTIQUE DE L'ÉCOLE AEMN DE PAU  
**NATUROPATHIE**

**Gl. Macrine Cochard**

vous reçoit sur rdv  
 11 rue des Remparts  
 Tél. 07 66 87 32 37



*Écoute, accompagnement en nutrithérapie, phyto, gemmo, myco, élixirs... Des outils de bon sens pour mieux avancer.*

*Séances de Réflexologie, Miltérapie  
 (Méthodes Daniel Bobin et Dr Cl. Meunier)*

*Bol d'air Jacquier, Su Jok de base, détox (métaux lourds...),  
 drainage lymphatique (manuel Vodder)*

## OUVRE À PONTACQ... OUVRE À PONTACQ...

**LA RUCHE**  **QUI DIT OUI !**  
**LE CIRCUIT COURT CONVIVAL & CONNECTÉ**

**WWW.LARUCHEQUIDITOUI.FR**

Les producteurs gèrent leurs produits, leurs prix, leurs ventes, afin que chaque consommateur effectue son marché sur le site internet. La remise des produits se fera les mardis entre 17h et 19h, en présence des producteurs, à la Maison Rey (Espace Hauret) 6 rue Mesplès à Pontacq.

**Ouverture prévue entre le 5 février et le 1<sup>er</sup> Mars.**



**MAXIME MARRIMPOEY PHOTOGRAPHE**  
 06 18 72 84 31 - maxime.marrimpoey@hotmail.fr

**Entreprise Caporale David**

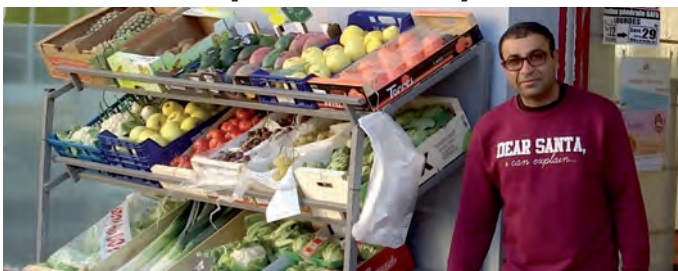
Carrelage maçonnerie plâtrerie

Neuf et rénovation

60 rue maréchal foch  
 64530 PONTACQ  
 0633354936



**ÉPICERIE FINE FRUITS & LÉGUMES PRODUITS DU TERROIR**  
 06 47 71 01 93  
 9 place Du Barry



Les  
**Délices**  
 de **Louis**  
 Traiteur à domicile  
**06.19.15.34.64**  
 louis.estirebois@gmail.com

## CHANGEMENT DE PROPRIÉTAIRE

## CHANGEMENT DE PROPRIÉTAIRE

**LAVAGE BIO PARFUMÉ**  
 Depuis juin 2018, M. Julien GUILLOT



**PAST'A PIZZA** 05 59 53 57 75  
 Depuis sept. 2018, M. Robert PICHAI



ÉLECTIONS

## MISE EN PLACE DU RÉPERTOIRE ELECTORAL UNIQUE DÈS LE 1<sup>ER</sup> JANVIER

La loi n° 2016-1048 du 1<sup>er</sup> août 2016 modifie les modalités d'inscription sur les listes électorales et institue un répertoire électoral unique (REU) dont elle confie la gestion à l'Insee.

Pour l'électeur, le principal changement est la **suppression de la date limite de dépôt d'une demande d'inscription fixée au 31 décembre**. De façon à permettre l'instruction d'éventuels recours sur cette décision, il subsiste une **date limite d'inscription pour chaque scrutin**, fixée dans le cas général au **6<sup>e</sup> vendredi précédant le scrutin**.

Pour obtenir des informations, demander votre inscription directement en ligne ou télécharger les formulaires de demande, **rendez-vous sur <https://www.service-public.fr/particuliers/vosdroits/N47>**



SPECTACLE

## SALLE DE THÉÂTRE, MAIRIE DE PONTACQ, PLACE HUNINGUE

### *Ma langue maternelle va mourir et j'ai du mal à vous parler d'amour*

YANNICK JAULIN & ALAIN LARRIBET



Il parle, il raconte, il chante, il conte, il dialogue, il soliloque, il discute. Depuis toujours Yannick Jaulin prend la parole, il adore ça et ses auditeurs aussi. Dans ce nouveau spectacle, le conteur de Pougne-Hérison (Poitou) raconte joyeusement son amour des langues. Jaulin met des mots sur son héritage, sur la honte des patois, sur la résistance à l'uniformisation, sur la jouissance d'utiliser une langue non normalisée, pleine de sève et de jeunesse du monde.

Il se produira en duo avec Alain Larrivet, musicien et compositeur, d'origine béarnaise et grand voyageur, formé à des instruments du monde entier.

Cette représentation est organisée dans le cadre du Programme de décentralisation culturelle et territoriale mené par le département des Pyrénées-Atlantiques, en partenariat avec le Parvis Scène nationale Tarbes Pyrénées, la Communauté de Communes Nord-Est Béarn (CCNEB) et la Mairie de Pontacq.

**MARDI 22 JANVIER 2019, 20H30**

Places gratuites pour les habitants de la Communauté de Communes Nord Est Béarn dans la limite des places disponibles. Réservations auprès du service culture de la CCNEB au 06 77 01 16 24 - l.debon@cc-nordestbearn.fr  
Tarifs de 6 à 12€ - Réservations à la Billetterie du Parvis 05 62 90 08 55 – accueil@parvis.net – www.parvis.net

## COLLECTES SANG / BESOINS URGENTS

Au seuil de la nouvelle année n'oubliez pas de venir nombreux le vendredi 22 mars. Pour le long weekend du 15 août il y aura une collecte le 17 août, nous comptons sur vous. Vous ne pouvez plus donner votre sang mais vous êtes intéressé par cette action, alors n'hésitez pas et rejoignez-nous. Cinq fois par an, il faut installer des tables, des chaises, accueillir les médecins, infirmières et personnel de l'EFS et bien évidemment tous les donateurs. Dans une ambiance détendue et sympathique les bénévoles vous attendent pour travailler (un peu) puis durant et en fin de collecte passer un moment convivial avec toute l'équipe de l'EFS.



Grand MERCI à tous les donateurs venus en 2018.

## LES COLLECTES DE 2019

les collectes du vendredi ont lieu l'après-midi, celle du samedi le matin

<b>Vendredi 22 mars</b>	<b>15h30 - 19h</b>
<b>Samedi 15 juin</b>	<b>7h30 - 10h30</b>
<b>Samedi 17 août</b>	<b>7h30 - 10h30</b>
<b>Vendredi 8 novembre</b>	<b>15h30 - 19h</b>

## GEORGES BEURAIN, UN HISTORIEN À LA RECHERCHE DU PASSÉ PONTACQUAIS

*C'est à Georges Beurain, cet agent de l'enregistrement, nommé à Pontacq en 1888, que nous devons la découverte et la conservation de pans de notre histoire. Ce grand chercheur que les aléas de la vie n'épargnèrent pas, compulsait et traduisait sans relâche les vieilles archives et documents de notre cité qu'avaient épargnés les guerres de religion et les assauts irrémédiables du temps. Oui, c'est à lui, que nous devons l'Histoire de Pontacq et des Institutions Municipales, la Religion et les Institutions Charitables, l'Histoire du travail à Pontacq, l'Instruction Publique à Pontacq, 200 ans de misères et de joies à Pontacq, les poids et mesures à Pontacq, etc... Nous ne pouvons pas citer ici toutes ses publications, mais ayons une petite pensée, pour ce célèbre historien qui sut nous transmettre notre passé. Merci Monsieur Beurain!*

**G**eorges Beurain était né à Fourcigny, berceau de sa famille maternelle, le 22 juillet 1855. Il passa son enfance à Crèvecoeur, dans l'Oise, où son père était notaire. Il commença ses études au Petit Séminaire de Saint-Lucien, près de Beauvais. Mais des revers de fortune, puis la guerre de 1870 les interrompirent. Pour réparer le retard qui en résulta, ses parents l'envoyèrent à Paris chez un de ses oncles, il se prépara au baccalauréat qu'il passa avec succès, puis à son concours d'admission dans l'Enregistrement qu'il réussit en 1881.

Ici se place un des grands regrets de sa vie. Subissant les influences de sa famille il aiguilla sa vie vers une carrière administrative, au lieu de se diriger vers l'École des Chartes pour laquelle tous ses goûts le destinaient. Ce fut une lacune qu'il combla à force de travail. Après son volontariat, il fut envoyé comme poste de début à Villefort dans la Lozère; puis dans les Landes, à Mimizan, où il se maria.

Deux ans après, en 1888, il était nommé à Pontacq dans les Basses-Pyrénées, où il demeura jusqu'en 1895.

C'est à Pontacq que l'épreuve fondit sur son foyer, lui enlevant en quelques mois, sa femme, deux bébés et sa mère. Il restait seul avec sa fille aînée, âgée de trois ans!...

En 1895, il sollicitait un poste le rapprochant de la Picardie où habitaient son père et une tante maternelle. Il obtint Horney où il devait prendre sa retraite en 1923.

Aux qualités de l'esprit, il joignait les plus exquis délicatesses du cœur. Il a toujours ignoré les mesquineries de l'orgueil et dédaigné tout ce qui sentait l'intérêt ou l'arrivisme. Sa modestie était si complète que sa fille a ignoré jusqu'à ces derniers jours les distinctions que lui valurent ses

diverses publications. Entre autres, une médaille de vermeil décernée par l'Académie de Bordeaux pour son Histoire de Pontacq, et une médaille d'argent de la Société des Antiquaires de Picardie.

Il souffrit beaucoup pendant la guerre, dans son ardent patriotisme, de nos revers du début, ainsi que des ruines accumulées dans nos départements dévastés.

Son travail d'historien fut pour lui, l'antidote merveilleux qu'il opposa aux chagrins et aux mécomptes dont sa vie fut largement doté. Il y puisa le secret de cette aimable philosophie avec laquelle il envisageait choses et gens.

M. Beurain - Madame Leullier sa fille l'a dit - aurait voulu être archiviste : le bénédictin qui sommeillait en lui s'est révélé aussitôt qu'il fut arrivé à Mimizan dans les Landes et qu'il se trouva en présence de la très curieuse église romane de ce chef-lieu de canton. Bientôt les archives de la région n'ont plus de secret pour lui et les publications se succèdent dans les revues locales : *Revue de Gascogne* ou bien *la Revue de Géographie de Paris* pour une étude sur la formation du littoral des landes de Gascogne (1891).

En 1887, le Correspondant avait accueilli un travail sur *Les curés de Campagne au XVIII<sup>e</sup>*, qui avait été très remarqué. Nous sommes obligés de passer sous silence bien d'autres travaux, de nature très variée, pour arriver à l'ouvrage principal de M. Beurain, *l'Histoire de Pontacq*, datée d'ailleurs d'Hornoy (1909). La petite ville natale du fameux général Barbanègre, le héros d'Huningue, avait intéressé fortement Georges Beurain, il a consacré à son histoire trois importants volumes : *Pontacq. — I. La ville et les institutions municipales. Dax 1911. Idem. — II. Histoire du travail. Pau 1924. Idem. — III. La religion et les institutions charitables.*



Nous avons eu le plaisir de retrouver une appréciation du béarnais Louis Batcave, sur le premier volume de Pontacq. Nous citerons une partie de cette étude pour prouver en quelle estime on tenait les œuvres de ce picard exilé dans le « noble Béarn » si accueillant et si hospitalier.

*« Il y a plaisir à saluer l'apparition d'une œuvre de cette valeur. Consacrée à un modeste chef-lieu de canton, sans grand éclat dans notre histoire, elle est un modèle de composition, de rédaction et d'intérêt. Mais aussi archives locales, départementales, notariales, familiales, documents vieux, tout a été mis en œuvre avec un souci égal de la vérité, de l'investigation et de copieuses notes justificatives, déposées au rez-de-chaussée de chaque page, administrent abondamment la preuve du fait avancé. Il n'est rien que je connaisse comme monographie d'aussi achevée pour notre Béarn et notre Sud-Ouest ».*

*Suit une longue analyse de l'ouvrage se terminant par ces mots :*

*« Nous avons loué les qualités de méthode de M. Beurain qui a fait preuve de la plus louable impartialité. Comme je l'ai dit, j'aime à le répéter : ce travail restera, il peut, il doit être proposé comme un modèle ».*

Noël Paradis-Cami